

LEADER Westfriesland 2023 - 2027



Lokale Ontwikkelingsstrategie (LOS)

- korte versie -



Medegefinancierd door
de Europese Unie

Inhoudsopgave

1. De LEADER-methode.....	2
2. Het LEADER-gebied Westfriesland.....	3
3. Regionale strategie.....	4
Richting I: Vitaal Westfriesland - Kwaliteit van (samen) leven op het platteland.....	4
Richting II: Beleefbaar Westfriesland - Westfriese cultuur verbinden en uitdragen.....	6
Richting III: Duurzaam Westfriesland - Toekomstbestendig gebruik van grond en grondstoffen.....	7
Bonus: Zaaigeld voor vooronderzoek van innovatie ideeën.....	10
4. Financiering.....	11
5. Selectiecriteria en -procedure.....	12
6. Wijze van openstellen en plafond bepalen.....	13
7. Stappenplan: van idee tot uitvoering.....	16
Bijlage 1a - Toetsingskader ontwikkelprojecten.....	17
Bijlage 1b - Toetsingskader zaaigeldprojecten.....	19

Versie: 26 april 2024

Disclaimer: Aan dit document kunnen geen rechten worden ontleend.

1. De LEADER-methode

"LEADER is meer dan een subsidieprogramma, het is een werkwijze."

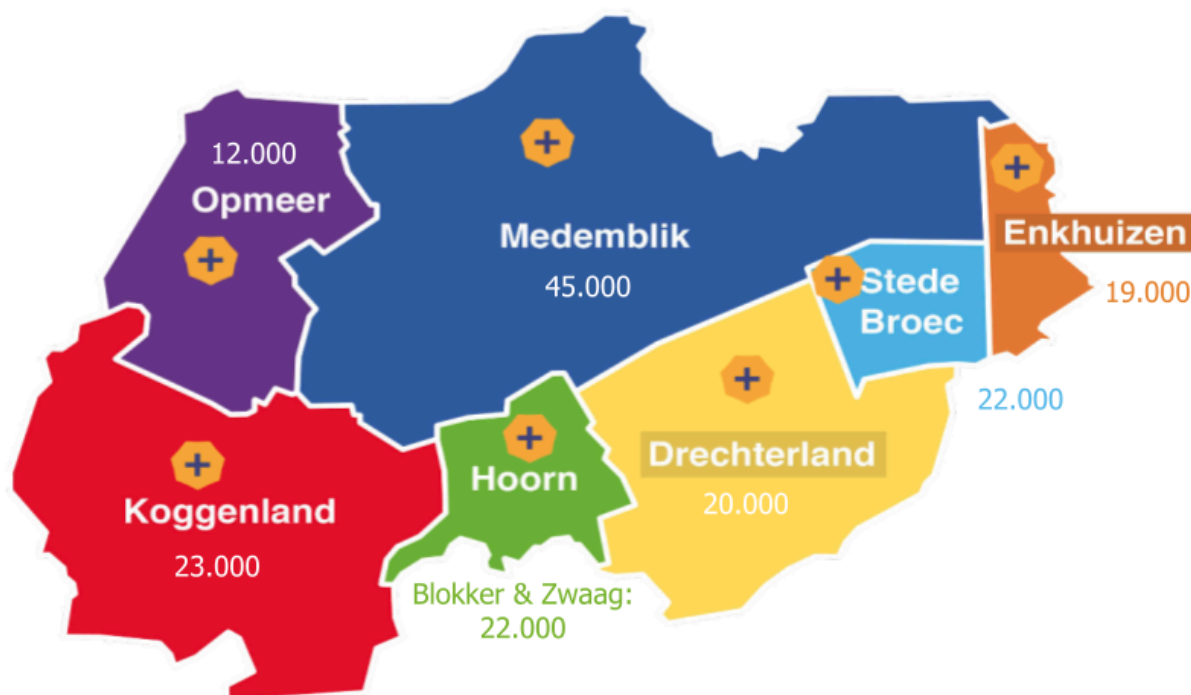
LEADER richt zich op lokale ontwikkeling, vanuit de gemeenschap zelf. De aanpak stimuleert samenwerking en innovatie van onderop. Met als doel plattelandseconomieën en -gemeenschappen te ondersteunen en zo de leefbaarheid in plattelandsgebieden te verbeteren.

De LEADER-methode is gebaseerd op zeven principes:

- Bottom-up: De bottom-up aanpak vormt het hart van de LEADER-methode. Strategie en uitvoering worden vormgegeven door en voor bewoners, ondernemers en maatschappelijk organisaties in de regio.
- Gebiedsgericht: De Lokale OntwikkelingsStrategie (LOS) is gericht op de specifieke uitdagingen en kansen in het gebied.
- Integraal en multisectoraal: Voor sociale én economische ontwikkeling én ecologische duurzaamheid
- Netwerken: Actieve samenwerking via netwerken, zowel binnen de regio, tussen de regio's via het Landelijk LEADER Netwerk en internationaal.
- Innovatie: nieuwe oplossingen voor het gebied: technisch én sociaal. Innovatie betekent ook: risico nemen en het aanvaarden van de mogelijkheid dat projecten kunnen mislukken.
- Samenwerken: Door krachtenbundeling ontstaan werkbare oplossingen voor het gebied als geheel en spin-off-effecten.
- Publiek-privaat: De Lokale ActieGroep (LAG) is uithangbord en aanjager. Ze bestaat uit 15 tot 20 leden per regio, waarvan tenminste 51% op persoonlijke titel en maximaal 49% als vertegenwoordiger van een publiek orgaan, waaronder de betrokken gemeenten.

2. Het LEADER-gebied Westfriesland

Het LEADER-programma focust op kernen van minder dan 30.000 inwoners. Voor Westfriesland betekent dit dat alle gemeenten met uitzondering van Hoorn volledig kunnen deelnemen. Voor de gemeente Hoorn geldt dat alleen de kernen Blokker en Zwaag minder dan 30.000 inwoners hebben en dus meedoen.



Gemeente	Kernen waarvoor LEADER van toepassing is	Aantal inwoners
Drechterland	Hem-Hoogkarspel-Oosterblokker-Oosterleek-Schellinkhout-Venhuizen-Westwoud-Wijdenes-17 buurtschappen	20.000
Enkhuizen	Enkhuizen-Westeinde-Oosterdijk	19.000
Hoorn	Blokker-Zwaag	22.000
Koggenland	Avenhorn-Berkhout-De Goorn-Grosthuisen-Hensbroek-Obdam-Oudendijk-Rustenburg-Scharwoude-Spierdijk-Ursem-Zuidermeer-14 buurtschappen	23.000
Medemblik	Abbekerk-Andijk-Benningbroek-Hauwert-Lambertschaag-Midwoud-Nibbixwoud-Onderdijk-Oostwoud-Opperdoes-Sijbekarspel-Twisk-Wervershoof-Wognum-Zwaagdijk Oost-Zwaagdijk West-stad Medemblik	45.000
Opmeer	Opmeer-Hoogwoud-Aartswoud-De Weere-Gouwe-Spanbroek-Wadway-Zandwerven	12.000
Stede Broec	Bovenkarspel-Grootebroek-Lutjebroek	22.000
Totaal		163.000

3. Regionale strategie

LEADER Westfriesland focust op drie ontwikkelrichtingen en negen bijbehorende speerpunten die elkaar gedeeltelijk overlappen en elkaar op onderdelen wederzijds versterken:

- I. **Vitaal Westfriesland:** Kwaliteit van (samen) leven op het platteland
- II. **Beleefbaar Westfriesland:** Westfriesse cultuur verbinden en uitdragen
- III. **Duurzaam Westfriesland:** Toekomstbestendig gebruik van grond en grondstoffen

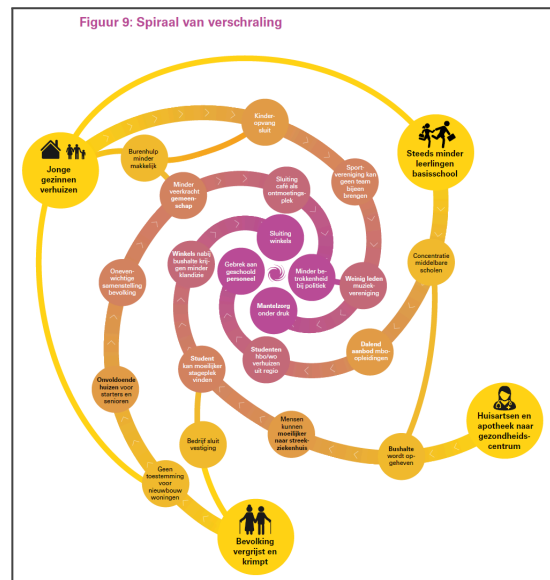
Richting I: Vitaal Westfriesland - Kwaliteit van (samen) leven op het platteland

De kwaliteit van leven op het platteland - in de kernen en in het buitengebied - is medebepalend voor het welzijn en de gezondheid van haar inwoners. Wanneer bewoners voldoende kwaliteit van (samen) leven ervaren, zal het gebied haar huidige inwoners beter vast kunnen houden en aantrekkingskracht kunnen uitoefenen op nieuwe - in het bijzonder jonge - mensen.

Kwaliteit van leven is een complex samenspel van factoren die elkaar wederzijds beïnvloeden.

Het recente rapport 'Elke regio telt!' van drie publieke adviesraden van de regering¹ stelt dat er in de afgelopen jaren door het rijk vaak te veel nadruk is gelegd op economisch rendement waardoor te weinig zicht is gehouden op de gevolgen van beleid voor de samenleving.

Volgens het rapport is door de beleidskeuzes een 'spiraal van verschralling' in sommige regio's ontstaan. Door bijvoorbeeld gebrek aan kansen op de arbeidsmarkt trekken jonge gezinnen weg, waardoor de kinderopvang sluit, wat tot leegloop leidt bij sportclubs en ook de mantelzorg onder druk zet. Wanneer de negatieve spiraal eenmaal is ingezet, is deze vaak maar moeilijk te keren. Hoewel niet iedere regio hetzelfde is, geldt de dynamiek van de verschralling wel voor veel gebieden in Nederland.



Met name de kleine kernen in Westfriesland lopen het risico te verschrallen. In werksessie 1 werden in het bijzonder de afname van voorzieningen, de bereikbaarheid van de regio met het openbaar vervoer, vergrijzing en ontgroening en woningtekort als belangrijke bedreigingen gesignaleerd.

Ambitie

Westfriesland wil een aantrekkelijke regio zijn waar het prettig wonen, werken en recreëren is voor alle inwoners. Een sociale regio waar inwoners elkaar laagdrempelig kunnen ontmoeten en samen sociale initiatieven ontplooiën. Een vitale regio die jongeren perspectief biedt op werk in de regio. En een inclusieve regio waar iedereen mee kan doen op de arbeidsmarkt.

Niet alle ontwikkelingen die zijn benoemd in werksessie 1 kunnen via LEADER worden geadresseerd. Vraagstukken zoals woningbouw en de bereikbaarheid van de regio zijn ons inziens een maatje te groot voor de LEADER-aanpak. Maar we zien zeker kansen voor het vergroten van de kwaliteit van (samen) leven die bij uitstek geschikt zijn voor kleinschalige bottom-up initiatieven vanuit de regio. We focussen op drie speerpunten:

1. Aantrekkelijke kernen door goede maatschappelijke voorzieningen

Westfriesland vergrijsd en jongeren trekken weg uit de kleine kernen. Dit heeft direct gevolgen voor de voorzieningen, zoals onderwijs, zorgaanbod en ontmoetingsplaatsen. De vraag is hoe de voorzieningen op een

¹ Elke regio telt! Een nieuwe aanpak van verschillen tussen regio's. (Raad voor de Leefomgeving en infrastructuur (Rli), Raad voor Volksgezondheid & Samenleving (RVS) en Raad voor het Openbaar Bestuur (ROB) (maart 2023).

aanvaardbare afstand kunnen worden behouden en of er nieuwe vormen en combinaties van voorzieningen mogelijk zijn?

LEADER wil bijdragen aan de sociale en economische vitaliteit van het platteland door het instandhouden en/of uitbreiden van maatschappelijke, recreatieve en culturele voorzieningen in en om de kernen. Voorzieningen voor uiteenlopende groepen inwoners, die bijdragen aan de vitaliteit en de gezondheid van haar inwoners, aan sociale cohesie en aan een evenwichtige opbouw van de bevolking (in antwoord op vergrijzing en ontgroening).

- We richten ons daarbij specifiek op allianties en samenwerkingsverbanden die bestaande voorzieningen in stand houden of beter maken. Bijvoorbeeld door samenwerking van kleine gelijksoortige voorzieningen binnen of tussen buurtkernen, lokale stichtingen en/of verenigingen. Of bijvoorbeeld door slim, multifunctioneel gebruik van voorzieningen zoals buurthuizen, scholen, parken en zorgvoorzieningen.
- Daarnaast richten we ons ook op nieuwe gemeenschapsvoorzieningen, zoals uitnodigende ontmoetingsplekken of recreatiemogelijkheden in de openbare ruimte (dorpshuis, buurttuin, sportveld, wandelpad, recreatiegebied, voedselbos, buurttuin); het herbestemmen van (maatschappelijk) vastgoed (scholen, kerken, kantoren, boerderijen) voor bijvoorbeeld innovatieve woonvormen voor senioren en initiatieven die de bereikbaarheid van voorzieningen vergroten (denk bijvoorbeeld aan een buurtbus of een mobiliteitsapp).

2. Lokaal arbeidsmarktperspectief voor jongeren

Westfriesland kampt met een uitstroom van jongeren en hoogopgeleiden. Jongeren willen graag in de regio blijven wonen, maar zien weinig perspectief. Zowel studenten als ondernemers geven aan dat zij het belangrijk vinden dat jongeren meer en eerder worden verbonden aan de regio. Dit vraagt om grote ingrepen, zoals passende woonruimte voor studenten en starters, betere OV-verbindingen, verbeteren van het opleidingsaanbod en de aansluiting van het onderwijs op de arbeidsmarkt.

Deze grote uitdagingen op het gebied van onderwijs en arbeidsmarkt staan onder andere op de agenda's van het Regionale Platform Arbeidsmarktbeleid Noord-Holland Noord en van het Pact van Westfriesland 7.1. Ze vallen ons inziens buiten het kader van LEADER.

De economie in Westfriesland bestaat voornamelijk uit mkb-bedrijven en relatief weinig grote, bekende ondernemingen. Studenten blijken vaak onbekend met lokale bedrijven en kansen. De vraag naar (hoger opgeleid) personeel neemt toe, o.a. vanwege technische innovaties in de landbouw. Het mkb heeft echter vaak beperkte tijd en middelen om zich actief te profileren richting jongeren en om stageplekken te creëren en stagiaires te begeleiden. Waar we kansen voor LEADER zien is het jongeren eerder en beter bekend maken met hun mogelijkheden op de lokale arbeidsmarkt.

- LEADER Westfriesland ondersteunt innovatieve projecten die worden opgezet door en/of met jongeren (tot en met ca. 27 jaar) waardoor zij al in een vroeg stadium kunnen kennismaken met lokale bedrijven, organisaties en maatschappelijke initiatieven. Projecten in uiteenlopende sectoren (agri, food, toerisme, zorg, overheid, etc.). Denk hierbij bijvoorbeeld aan innovatielabs of hackatons waarin jongeren en bedrijven/organisaties samen oplossingen bedenken voor concrete vraagstukken, uitdagende praktijkopdrachten, een door jongeren geleid stagebureau, bedrijfssafari's waarin jongeren in korte tijd kunnen kennismaken met de diversiteit aan banen in een bepaalde sector, stage- en leerwerkplekken in kleine en middelgrote bedrijven, etc. Initiatieven waarbij jongeren in de lead zijn - zelfstandig of in nauwe samenwerking met onderwijsinstellingen of ondernemers(verenigingen), die mkb-ondernemers ontlasten (door het bieden van organisatorische en/of inhoudelijke begeleiding) en waar beide partijen - student en ondernemer - van kunnen leren. Randvoorwaarde is dat het gaat om innovatieve projecten die aantoonbaar iets toevoegen aan het bestaande aanbod.

3. Inclusieve arbeidsmarkt waarin iedereen meedoet

Na een gebrek aan werk tijdens de Corona-crisis, is er nu wederom een tekort aan arbeidskrachten in diverse sectoren. Gezien de vergrijzing zal dit tekort in de komende jaren alleen maar verder toenemen. Tegelijkertijd zijn er groepen mensen die maar moeilijk aan de slag komen. Bijvoorbeeld omdat zij een handicap hebben,

psychisch kwetsbaar zijn, de taal onvoldoende beheersen (laaggeletterden en nieuwkomers), geen startkwalificatie hebben, wiens kennis verouderd is, of om een andere reden net iets meer ondersteuning nodig hebben dan anderen om aan het werk te komen en te blijven.

Ook op de werkvloer zelf doen minderheidsgroepen nog lang niet altijd volwaardig mee. Denk aan etnische minderheden, migranten, LGTBQ+, vrouwen, etc. Het gebrek aan inclusie ondermijnt de ontwikkeling en sociale status van individuele medewerkers. Met name in het mkb wordt diversiteit en inclusie vaak nog als een luxe gezien in plaats van een strategische keuze om talent aan te trekken én te behouden.

LEADER Westfriesland wil bijdragen aan een **diverse en inclusieve Westfriesse arbeidsmarkt**, waar iedereen, ongeacht beperking, geardeerdheid, etniciteit, gender, leeftijd, herkomst, etc. mee kan doen. Een arbeidsmarkt die een afspiegeling vormt van de samenleving, die de kracht van diversiteit benut en waar minderheidsgroepen zich volwaardig kunnen ontplooiën en ontwikkelen.

- We ondersteunen projecten die Westfriesse mkb-bedrijven en maatschappelijke organisaties/branches meer divers en inclusief maken. Bijvoorbeeld door aantoonbaar vernieuwend divers en inclusief HR-beleid, samenwerkende initiatieven voor inclusief leiderschap, of door het creëren van nieuwe arbeidsmarktplekken voor specifieke minderheidsgroepen. Met als voorwaarde dat slim gebruik wordt gemaakt van organisaties in de regio die hier actief op zijn, zoals het Werkgeversservicepunt NHH, WerkSaam en UWV.
- Daarnaast ondersteunen we - nieuwe - sociale ondernemingen, start-ups en publiek-private samenwerkingsinitiatieven die zich specifiek richten op het inzetten van minderheidsgroepen, bijvoorbeeld via Open Hiring. Zodat deze groepen werkervaring op kunnen doen en meer volledig geïntegreerd worden op de arbeidsmarkt.

Richting II: Beleefbaar Westfriesland - Westfriesse cultuur verbinden en uitdragen

Westfriesland, een regio met veel water en groen, historische steden, havens, kleine en grote musea. Een regio waar je kunt recreëren op het water, maar ook kunt wandelen en fietsen door het platteland, waar boerderijen aan de kant van de weg hun producten in stalletjes te koop aanbieden. Met andere woorden, Westfriesland heeft veel in huis, maar is als regio nauwelijks bekend. Of men denkt dat het westen van de provincie Friesland wordt bedoeld. Het ontbreekt dan ook aan een krachtige profilering van het gebied naar buiten toe. Daarnaast communiceert iedere instantie voor zich, vooral lokaal, over toeristische en recreatieve mogelijkheden en culturele activiteiten. Ook een totaaloverzicht - waardoor bewoners en bezoekers op de hoogte zijn wat er in de regio te doen is - ontbreekt, zoals een regionale culturele agenda en een overzicht van het toeristische en recreatieve aanbod.

Een tendens van de afgelopen jaren is dat de consument steeds meer behoefte heeft om enerzijds het platteland te ontdekken als tegenhanger van het drukke stedelijke leven en anderzijds meer geïnteresseerd raakt in (biologisch) voedsel en waar het vandaan komt.

Bezoekers zorgen voor omzet, bijvoorbeeld voor de lokale bakker, de horeca of culturele instellingen. Als de regio meer bekendheid geniet ten aanzien van toeristische en recreatieve mogelijkheden, de ruimte en het groen trekt dit niet alleen meer bezoekers, maar komt de regio ook op het vizier van bijvoorbeeld potentiële werknemers of toekomstige bewoners. Wanneer er meer bezoekers komen zijn ondernemers ook meer geneigd om hun aanbod te vergroten, waarbij moet worden gesteld dat het hier gaat om kleinschalig (en geen massa) toerisme. Voor agrarische bedrijven biedt dit kansen om hun activiteiten uit te breiden naar bijvoorbeeld een B&B, boerenminicamping, recreatieve boerenlandactiviteiten en -producten. Dit komt de leefbaarheid in de kernen ten goede en versterkt het draagvlak voor het in stand houden van lokale voorzieningen.

Inzetten op het versterken en beter uitdragen van het 'merk' Westfriesland kan leiden tot nieuwe verdienmogelijkheden, meer werkgelegenheid, regionale economische groei en uiteindelijk ook versterking van het woon- en leefklimaat.

Ambitie

Westfriesland wil bekend en herkenbaar zijn als regio onder (potentiële) bezoekers en toeristen. We focussen ons op de volgende twee speerpunten:

1. Het gezamenlijk ontwikkelen en uitdragen van het merk Westfriesland

Met een merk kun je je onderscheiden. Voordat je Westfriesland echt als merk kan uitdragen, moet je met elkaar beslissen op welke eigenschappen Westfriesland zich onderscheidt ten opzichte van andere regio's en waarmee je je als regio wil profileren. Voorwaarde voor dit speerpunt is samenwerking door alle zeven gemeenten; alleen een gedeelde visie is hierin succesvol; iedereen moet uiteindelijk de gekozen profilering willen uitdragen; gemeentegrenzen vervagen. Daarbij is de ontwikkeling één kant, maar de communicatie van en over dit merk, zowel online als offline, is ook van essentieel belang om uiteindelijk echt bekendheid te genereren. Zo kunnen 'de verhalen' van Westfriesland de regio veel meer beleefbaar maken.

LEADER Westfriesland wil initiatieven ondersteunen, die in gezamenlijkheid willen werken aan:

- het ontwikkelen van het merk Westfriesland
- het uitdragen oftewel het communiceren van het merk Westfriesland.

2. Het uitbreiden en duurzaam verbeteren van beeldbepalende Westfriese producten, diensten en infrastructuur

Om het merk goed te kunnen uitdragen, moet het 'geladen' worden met bestaande en nieuwe producten, diensten, activiteiten, arrangementen, iconen, routes, enzovoorts. Een aanbod dat goed aansluit op het merk en de verhalen van Westfriesland kracht bij zet. Denk hierbij bijvoorbeeld aan streekproducten, streekmarkten en concepten die de relatie tussen landbouw en voedsel zichtbaar maken. Het gaat hierbij nadrukkelijk niet alleen om recreatieve en toeristische producten, diensten en voorzieningen, maar ook om cultuurhistorie, landschap, natuur, landbouw, lokaal voedsel, rust en ruimte.

- LEADER Westfriesland wil initiatieven ondersteunen om het aanbod van producten, diensten en voorzieningen te vergroten of te versterken, die de authenticiteit van de regio onderstrepen en dus ook binnen de gekozen profilering het merk 'laden'.

Richting III: Duurzaam Westfriesland - Toekomstbestendig gebruik van grond en grondstoffen

Het landelijk gebied in de regio Westfriesland is prachtig, met een enorme diversiteit aan natuur- en cultuurlandschappen. Het platteland in veel buitengebieden in Noord-Holland is echter niet in balans. Op veel plaatsen staat de natuur-, bodem- en waterkwaliteit onder druk. Een toekomstbestendig platteland vereist meer focus op een gezond water- en bodemsysteem, klimaatbestendigheid, biodiversiteit en sociaaleconomische vitaliteit.

Het regionale landschap is in het verleden voortdurend veranderd, met name door de omgang met water en de groei van de bevolking. Ook nu staan we wederom voor enorme opgaven die vragen om flinke innovaties, investeringen, ruimtelijke ingrepen, draagvlak en eigenaarschap onder inwoners en met name agrarische ondernemers.

Ambitie

LEADER Westfriesland wil bijdragen aan een toekomstbestendig en aantrekkelijk landelijk gebied voor bewoners, agrarische ondernemers en bezoekers van het gebied.

Speerpunten duurzaam

1. Waterkwaliteit en -kwantiteit: veilig zoet water in de regio Westfriesland

Voldoende en veilig zoet water is van cruciaal belang voor mens, plant en dier. Voldoende zoet water is onder meer noodzakelijk voor de stabiliteit van de dijken, voor natuurbehoud en -beleving, voor de drinkwater- en elektriciteitsvoorziening en voor recreatie en een gezonde leefomgeving. Veel economische sectoren zijn afhankelijk van zoet water, zoals landbouw, scheepvaart en industrie. We moeten zuinig zijn op het zoetwaterbekken.

Als gevolg van klimaatverandering staat de zoetwater-watervoorraad onder druk. Gletsjerrivieren worden regenrivieren. Door landelijke wetgeving ontstaat een verdringingsreeks water. Dat betekent dat bij droogte en watertekort in het IJsselmeergebied, Westfriesland als eerste aan de beurt is voor een waterinlaatstop. Dit heeft enorme gevolgen voor de landbouw (volle grond), natuur- en waterkwaliteit, zwemwater (gezondheid), huizen en historische binnensteden (verzakkingsrisico).

Het belang van water staat nog maar beperkt op het netvlies van de gemiddelde burger. Kennis over de rol en het belang van water in onze leefomgeving moet dan ook verder worden vergroot. Niet alleen bij inwoners, maar ook bij lokale overheden, ondernemers en organisaties. Waarbij concreet handelingsperspectief zou moeten worden geboden om hier - ook op kleine schaal - aan bij te dragen.

LEADER Westfriesland wil bijdragen aan initiatieven die de beschikbaarheid van voldoende veilig zoet water in de regio vergroten.

- We ondersteunen innovatieve experimenten die bijdragen aan een lokaal en regionaal wateropslagsysteem dat voorziet in voldoende veilig zoet water voor zowel bedrijven als particulieren. Opschaalbare projecten die zorgen voor het behoud en of uitbreiding van de waterbufferfunctie. Denk bijvoorbeeld aan experimenten die bewust gebruikmaken van hemelwater, drinkwater en grondwater. Nieuwe experimenten, zoals ondergrondse hemelwateropslag bij bestaande woningen, in agrarisch gebied, op bedrijventerreinen, in natuur- en recreatiegebieden en bij nieuwe woningbouwprojecten (meer ruimte voor water en waterbeleving). Maar ook aan het breder toepassen van reeds bestaande waterinnovaties uit de tuinbouw bij ruimtelijke opgaven.
- Ook dragen we bij aan projecten die op interactieve wijze bijdragen aan groter bewustzijn over het belang van voldoende veilig zoetwater.

2. Duurzame energie: collectieve lokale/regionale energieproductie en -opslag

Ook Westfriesland werkt aan de eisen van het deltaprogramma en klimaatakkoord. Er zijn nog flinke stappen te zetten want in de meeste Westfriese gemeenten ligt het aandeel hernieuwbare energie nog onder het landelijke gemiddelde. De ruimte in het buitengebied én op daken in de bebouwde omgeving biedt kansen voor een mix van duurzame energiebronnen, waarbij landschappelijke waarde niet verloren mag gaan.

Het uitvoeringsprogramma Regionale Energiestrategie Noord-Holland Noord (RES NHN) beschrijft hoe gemeenten, provincie Noord-Holland en waterschappen samen met belanghebbenden aan de slag gaan om tot concrete energieprojecten te komen. Daarnaast kijken de netbeheerders samen met de andere partners naar de opslag en infrastructuur voor energie en warmte.

Er zijn dus al enorm veel partijen die werken aan een energie- en klimaatneutrale en aardgasvrije regio. Toch zijn bewoners en ondernemers hier vaak nog maar mondjesmaat bij betrokken. Terwijl juist die betrokkenheid bij concrete, lokale initiatieven het draagvlak en de voortgang kunnen versnellen.

LEADER Westfriesland wil bijdragen aan initiatieven voor collectieve lokale/regionale duurzame energieproductie en -opslag.

- LEADER Westfriesland ondersteunt de oprichting van regionale en lokale energiecoöperaties die lokaal stroom opwekken en/of opslaan en zo de afhankelijkheid van aardgas verminderen. Samenwerkingsverbanden van bewoners en/of bedrijven, waar nodig ondersteund door adviseurs/organisaties, die duurzame energie (van besparing tot productie en opslag) dicht bij 'huis' halen en daarmee het draagvlak voor investeringen in hernieuwbare energie vergroten. Slimme samenwerkingsverbanden die niet telkens het wiel opnieuw uitvinden, maar kennis delen en zo van elkaar leren en verbeteren. Het kan hierbij gaan om diverse vormen van hernieuwbare energie, denk bijvoorbeeld aan zon, wind, waterstofgas en kinetische energie. Om projecten gericht op opslag en/of uitruil van energie. In het bijzonder initiatieven die energie op slimme wijze combineren met andere functies, zoals natuur, recreatie, water of voedselbossen. Waarbij initiatieven in lijn zijn met de RES NHN en mens, natuur en landschap respecteren.

3. Biodiversiteit als bron voor een gezond en mooi Westfriesland

Behoud en ontwikkeling van de biodiversiteit staan ook in Westfriesland onder druk. Door de toename van woningbouw en infrastructuur en een ontwikkelende land- en tuinbouw heeft een aantal beschermde diersoorten het moeilijk. Hommels, bijen, vlinders en andere nuttige insecten vinden steeds minder voedselbronnen, terwijl ze door de bestuiving van planten onmisbaar zijn voor onze voedselvoorziening.

LEADER Westfriesland wil bijdragen aan een gezonde natuur en mooie leefomgeving in Westfriesland door het behoud en waar mogelijk toename van biodiversiteit in de regio. De focus ligt op kleinschalige initiatieven die door groepen bewoners en/of samenwerkende natuur- en/of terreinbeherende organisaties kunnen worden geïnitieerd en uitgevoerd. We richten ons op drie type initiatieven, of een combinatie hiervan:

- Educatieve projecten die het bewustzijn over het belang van biodiversiteit voor voedselproductie vergroten. Interactieve projecten die kinderen en/of volwassenen het belang van biodiversiteit laten beleven. Denk hierbij bijvoorbeeld aan een tiny forest, een schoolmoestuin of een thematische vakantieweek over biodiversiteit en alles wat hiermee te maken heeft.
- Technische projecten die een directe en zichtbare bijdrage leveren aan een meer divers natuurlandschap in dorpen en in het buitengebied. Denk hierbij bijvoorbeeld aan projecten die chemievrije/biologische land- en tuinbouw stimuleren en ondersteunen, bijvoorbeeld door middel van professionele teeltbegeleiding of het verbeteren van de waterhuishouding (zie ook water), aan projecten die strokenteelt of de aanleg van kruidenrijke randen tussen landbouwpercelen mogelijk maken en aan projecten voor biodiverse groentoeepassingen in de openbare ruimte (groenvoorzieningen van gemeenten, van woningbouwcorporaties, bij bedrijven en op bedrijventerreinen, in nieuwe woonwijken, etc.).
- Sociale projecten die niet alleen zorgen voor meer biodiversiteit, maar die door de collectieve aanpak ook bijdragen aan sociale cohesie en gemeenschapsvoorzieningen in de kernen (zie ook richting I). Denk hierbij bijvoorbeeld aan het collectief ontwikkelen van voedselbossen en -tuinen in kernen en dorpen.

4. Transitie naar toekomstbestendige agrarische bedrijven

Westfriesland is een belangrijke producent van voedsel, uitgangsmaterialen en sierteelt. Agrarische ondernemers bewerken en beheren een groot deel van het landelijk gebied en zijn belangrijke vormgevers van het landschap. Voor een toekomstbestendige voedselproductie zijn ze mede afhankelijk van gezonde, vruchtbare grond, voldoende en schoon water en natuurlijke processen. En van een eerlijke vergoeding voor hun producten en maatschappelijke diensten.

Nederland wil in de komende 10 tot 15 jaar de transitie naar kringlooplandbouw maken. Dit is landelijk uitgewerkt in zeven doelen: herstellen van biodiversiteit, verbeteren van waterkwaliteit en -beheer, bodemkwaliteit, plant- en diergezondheid, circulariteit, tegengaan van en omgaan met klimaatverandering en verbeteren van de sociaaleconomische positie van ondernemers. Het gaat dus tegelijkertijd om het realiseren van een beter verdienvermogen voor boeren en tuinders én minder schadelijke emissies, én het vergroten van biodiversiteit.

Ook agrarische ondernemers in Westfriesland staan voor de uitdaging om hun bedrijfsvoering in balans te brengen met de draagkracht van de leefomgeving. LEADER Westfriesland wil (samenwerkende) lokale boeren en tuinders stimuleren om te experimenteren met nieuwe productiesystemen die goed voor de grond zorgen (rentmeesterschap) en die bij kunnen dragen aan de transitie naar kringlooplandbouw. Daarnaast wil LEADER agrarische ondernemers ondersteunen bij de verbreding van hun bedrijfsvoering.

LEADER Westfriesland ondersteunt innovatieve initiatieven die zich richten op:

- Transitie naar kringlooplandbouw (natuurinclusief, biologisch, agroforestry, agro-ecologie en permacultuur). Projecten van individuele agrariërs en samenwerkende boerenbedrijven die de lokale toepassingen van nieuwe rendabele productiemethoden mogelijk maken en waarvan de lessen breed binnen de regio worden gedeeld (lerende boeren, ambtenaren en burgers.).

- Duurzame verbreding van agrarische activiteiten, bijvoorbeeld door het inzetten van grond en/of bedrijfsgebouwen voor natuurbeheer, natuurbeleving, maatschappelijke functies, recreatie en agritoerisme, bewustwording en voorlichting over toekomstbestendige landbouw. En/of voor het zichtbaar/beleefbaar maken van de relatie tussen landbouw, voedsel en gezondheid. Westfriesland: de 'groene apotheker van de wereld', met als achterliggende boodschap dat gezonde voeding goed is voor de fysieke en mentale gesteldheid en kan een bijdrage leveren aan het voorkomen van diverse ziektes.

Bonus: Zaaigeld voor vooronderzoek van innovatie ideeën

Innovatie is een van de pijlers van de LEADER-aanpak. Initiatieven die in aanmerking willen komen voor een LEADER-bijdrage moeten vernieuwend zijn. Vanuit haar aanpak krijgt innovatie bij LEADER een gebiedsgerichte, bottom-up invulling. Innovatie wordt binnen LEADER gedefinieerd aan de hand van de volgende vragen:

- Zijn in de ontwikkeling van (nieuwe) producten en diensten specifieke lokale elementen besloten, die nog niet eerder in het gebied zijn toegepast?
- Gaat het om nieuwe methoden waarmee het eigen menselijk, natuurlijk en/of financieel potentieel van het gebied kan worden gebundeld en zodoende beter worden benut?
- Is er sprake van combinaties van en verbindingen tussen economische sectoren die van oudsher van elkaar gescheiden zijn?
- Is er sprake van originele vormen van organisatie en betrokkenheid van de plaatselijke bevolking bij het besluitvormingsproces en bij het experiment of haalbaarheidsonderzoek?
- Heeft de innovatie een voorbeeldwerking?

Voordat er voldoende uitzicht is op een business case om de noodzakelijke investeringen van een initiatief rendabel te maken, moet meestal het nodige aan voorwerk worden gedaan: vragen over de technische, juridische, economische, maatschappelijke haalbaarheid moeten worden onderzocht en beantwoord; de juiste samenwerkingspartijen moeten worden gezocht en benaderd. Soms moeten eerst prototypes worden ontwikkeld en testen en experimenten worden uitgevoerd. Om die reden willen we een deel van de beschikbare publieke middelen reserveren als zaaigeld voor innovatieve ideeën.

Dit innovatiefonds biedt aan circa 10 initiatieven een bedrag vanaf € 15.000 maximaal € 25.000 subsidie, waarmee onderzoek naar de haalbaarheid van innovatieve lokale ideeën worden ondersteund die in potentie kunnen leiden tot concrete investeringsprojecten die bijdragen aan de doelen en resultaten van één of meer ontwikkelrichtingen van de Westfriese ontwikkelingsstrategie.

4. Financiering

LEADER Westfriesland ondersteunt twee type projecten:

1. **Ontwikkelprojecten**

Projectsubsidies variëren tussen € 25.000 en € 250.000, waarbij maximaal 50% van de subsidiabele projectkosten wordt vergoed.

Totaal beschikbaar: €3.000.000

Klassieke LEADER-initiatieven die bijdragen aan één of meerdere ontwikkelrichtingen/speerpunten van de LOS. Het gaat hierbij om volledig uitgewerkte plannen inclusief investeringsbegroting en businessplan, die op onderbouwde en concrete wijze bijdragen aan de doelen, speerpunten en outputindicatoren van de LOS.

2. **Haalbaarheidsstudies of 'zaigeld'**

Relatief kleine subsidiebedragen vanaf € 15.000 tot maximaal € 25.000, waarbij maximaal 50% van de subsidiabele onderzoekskosten wordt vergoed.

Totaal beschikbaar: €250.000

Het betreft initiatieven die passen binnen de ontwikkelrichtingen en doelen van deze LOS en in potentie kansrijk zijn, maar waarvoor eerst nog zaken moeten worden uitgezocht, onderzocht of uitgeprobeerd alvorens een volledig uitgewerkt plan, inclusief investeringsbegroting en businessplan kan worden ontwikkeld. Het kan hierbij gaan om conceptontwikkeling, haalbaarheidsonderzoeken, organiseren van experimenten en testmarkten, planvorming, ontwikkelen van een businesscase of prototypes.

We zetten in op minimaal 10 'zaigeldprojecten'. De verwachting is dat deze vooral aan het begin van de LEADER-periode zullen worden aangevraagd en uitgevoerd (2024-2025). Dit biedt de initiatiefnemers voldoende tijd om, indien op basis van de voorstudie het project voortgang vindt, er voldoende tijd resteert om deze mede met behulp van een LEADER-projectsubsidie uit te voeren.

Op verzoek van de aanvrager kan de LAG besluiten om een voorschot te geven van maximaal 50%. Op basis van tussentijdse declaraties kan de resterende 50%, indien wenselijk, ook in tranches worden betaald.

LEADER Westfriesland ondersteunt alleen projecten die een positieve economische en/of sociale waarde voor de regio opleveren (financieel en/of sociaal return on investment). LEADER Westfriesland ondersteunt geen projecten of activiteiten die elders al voldoende zijn belegd. Ook worden nadrukkelijk geen projecten gefinancierd die alleen ten goede komen aan individuele inwoners, ondernemers of organisaties en die geen aantoonbare maatschappelijke meerwaarde opleveren.

Leden van de LAG dienen betrokkenheid bij projectvoorstellen vooraf te melden. LAG-leden nemen niet deel aan de stemming wanneer een projectidee of aanvraag wordt besproken waarbij zij betrokken zijn (anders dan alleen uit functie van LAG-lid). Ook dienen zij in dit geval de besluitvorming van de LAG niet te beïnvloeden.

5. Selectiecriteria en -procedure

De selectiecriteria waarop een project beoordeeld wordt, zijn vastgelegd in het toetsingskader.

In de besluitvormende vergadering van de LAG liggen de definitieve projectvoorstellen voor. Deze worden op basis van het toetsingskader (zie bijlage 2) beoordeeld. Vervolgens wordt de gezamenlijke score opgeteld en wordt een prioriteringslijst gemaakt.

In de vergadering van de LAG worden projectvoorstellen met meerderheid van stemmen beoordeeld en gekwalificeerd. In geval van mogelijke overschrijding van het budget bepaalt de LAG de rangorde van de projecten van de betreffende vergadering op basis van de classificatiesystematiek zoals opgenomen in het toetsingskader.

De LAG beoordeelt maximaal vier keer per jaar de ingediende aanvragen.

Toetsingskader

Vanwege de verschillen in karakter en reikwijdte van de ontwikkelings- en de zaaigeldprojecten, worden beide typen aanvragen anders beoordeeld. In zijn algemeenheid geldt dat bij de beoordeling van alle aanvragen drie sets van beoordelingscriteria worden toegepast:

1. De LEADER-criteria;
2. Inhoudelijke criteria die voortvloeien uit de doelen zoals geformuleerd in de ontwikkelrichtingen en daaruit voortvloeiende pijlers van de LOS;
3. De kwaliteit van de aanvraag en de aanvrager.

A- De LEADER-criteria

Dit betekent dat in iedere aanvraag de basisprincipes van de LEADER-aanpak in voldoende mate worden toegepast.

- Bottom-up werkwijze en gebiedsgerichte benadering;
- Integrale en/of multisectorale aanpak en bevorderen van samenwerking tussen gebiedsactoren;
- Innovatief / experimenteel;
- Overdraagbaar en voorbeeldwerking.

B - Inhoudelijke criteria

De inhoudelijke criteria hebben betrekking op:

- De bijdrage van de aanvraag aan de sociaaleconomische versterking van de regio. Bij zaaigeldaanvragen moet inzichtelijk worden gemaakt welke potentie de innovatie heeft om bij te dragen aan de sociaaleconomische versterking van de regio.
- De specifieke bijdrage van de aanvraag aan tenminste één van de drie ontwikkelrichtingen, zoals beschreven in hoofdstuk 3: I) Vitaal Westfriesland; II) Beleefbaar Westfriesland en III) Duurzaam Westfriesland.
- De vraag of er sprake is van eventuele negatieve effecten van de aanvraag op mens of omgeving en zo ja, of maatregelen worden getroffen om deze effecten te voorkomen dan wel te compenseren.

C - Kwaliteit van de aanvraag en de aanvrager

Hierbij worden aspecten beoordeeld en gewogen als de algehele kwaliteit van de aanvraag, de kennis en ervaring die nodig is om het project op een goede manier uit te kunnen voeren, de financiële en organisatorische haalbaarheid, tijdige uitvoerbaarheid en de kosten in relatie tot de verwachte resultaten, de efficiency en doelmatigheid. Continuïteit van de resultaten, bijvoorbeeld middels een meerjarige exploitatiebegroting en/of beheerplan. Voor de zaaigeldaanvragen wordt daarbij ook gekeken of aan de hand van het businessplan het initiatief potentie heeft om ook na de subsidiefase gerealiseerd te worden.

De LAG geeft bepaalde criteria een zwaarder gewicht mee, bijvoorbeeld de specifieke bijdrage aan één of meer ontwikkelrichtingen en de haalbaarheid van het projectplan hebben een hogere wegingsfactor. Voor de

zaaigeldprojecten krijgt het innovatieve gehalte een hoge wegingsfactor. Uiteraard geldt hierbij steeds dat dit wordt bekeken in het licht van de gekozen inhoudelijke thema's.

Toetsingskaders: zie bijlagen.

Weging

Ieder criterium heeft een bepaalde wegingsfactor. Er wordt een aantal punten toegekend met een ondergrens en een maximum, waarbij de punten worden verdeeld over de bovengenoemde onderdelen van de toetsing. Ook moet een nader te bepalen minimum aantal punten per criterium worden behaald.

Indien het minimum aantal punten van 45 niet wordt behaald, draagt het project onvoldoende bij aan de Lokale Ontwikkelingsstrategie en wordt het project afgewezen. Indieners krijgen toelichting op de afwijzing en de mogelijkheid om aanpassingen door te voeren en het project nogmaals in te dienen.

6. Wijze van openstellen en plafond bepalen

Er wordt een doorlopende openstelling gehanteerd, waarbij de LAG vier keer per jaar aanvragen beoordeeld. De provincie maakt de data van deze vergaderingen als ook de deadlines voor het indienen van de aanvragen voor een heel kalenderjaar bekend. De deadline van het inleveren van de aanvraag is zes weken voorafgaand aan de vergadering. De aanvraag moet volledig zijn ingevuld om in behandeling te kunnen nemen.

- Per project geldt een ondergrens voor aan te vragen subsidiegelden van € 25.000 en een maximum van € 250.000.
- Voor zaaigeldaanvragen geldt een maximum van € 25.000 per aanvraag.

Wanneer deze onder- en bovengrenzen en de doorlopende openstelling na het eerste jaar niet blijken te voldoen, kan in overleg tussen de LAG en de provincie voor een andere aanpak worden gekozen en zal deze door de provincie worden gepubliceerd.

Uniform Subsidiekader (USK)

LEADER Westfriesland maakt gebruik van het Raamwerk Uitvoering Subsidies (RUS) en het Uniform Subsidiekader (USK)². Hiermee wordt het subsidieproces vereenvoudigd, zowel in de aanvraagprocedure als de verantwoording. Het RUS/USK kent drie uitvoeringsvarianten:

- RUS 1 - Voor subsidies tot € 25.000 geldt dat deze een lumpsum kunnen krijgen. Het kan een vast bedrag zijn dat in de regeling wordt vastgelegd of dat wordt bepaald op basis van gegevens die worden ingediend bij de aanvraag. Bij verstrekking van de subsidie wordt direct een beschikking tot subsidievaststelling of -verlening gegeven, met vermelding van de datum waarop de activiteiten uiterlijk moeten zijn verricht en van de datum waarop de subsidie uiterlijk ambtshalve wordt vastgesteld.

RUS 1 en de overige aanwijzingen van RUS 2 mogen, als dit op grond van de risicoanalyse mogelijk wordt geacht, ook worden toegepast op subsidies van € 25.000 of meer.

- RUS 2 - Voor subsidie van € 25.000 tot € 125.000 geldt dat deze kan worden verstrekt in de vorm van een vast bedrag of een vast bedrag voor een nog te verrichten prestatie-eenheid, dat in de regeling wordt vastgelegd of dat wordt bepaald op basis van gegevens die worden ingediend bij de aanvraag.

De subsidieontvanger moet standaard aantonen dat de activiteiten waarvoor de subsidie is verleend, zijn uitgevoerd. De verantwoording geschiedt over de uitgevoerde activiteiten of over een vooraf bepaalde meetbare prestatie-eenheid. Daarbij zal vooraf door de subsidieverstrekker al moeten zijn aangegeven op welke manieren het aantonen kan plaatsvinden. Er kunnen daarbij verschillende stukken worden gebruikt, zoals bestuurs- en activiteitenverslagen, een managementverklaring of andere bewijsstukken (bijvoorbeeld een publicatie). Op basis van een risicoanalyse kan de subsidieverstrekker besluiten om een controle ter plekke uit te voeren.

² Zoals opgenomen in de regeling vaststelling Aanwijzing voor Subsidieverstrekking in de Algemene Wet Bestuursrecht (Awb): <https://wetten.overheid.nl/BWBR0027023/2012-07-01>

De subsidieontvanger moet wel direct een melding doen zodra aannemelijk is dat de activiteiten waarvoor de subsidie is verleend niet, niet tijdig of niet geheel zullen worden verricht of dat niet, niet tijdig of niet geheel aan de aan de subsidie verbonden verplichtingen zal worden voldaan; en aantonen dat de activiteiten waarvoor de subsidie is verleend, zijn verricht en dat is voldaan aan de aan de subsidie verbonden verplichtingen.

RUS 2 en de overige aanwijzingen van RUS 3 mogen, als dit op grond van de risicoanalyse mogelijk wordt geacht, ook worden toegepast op subsidies van € 125.000 of meer.

- RUS 3 – Voor subsidie boven € 125.000 geldt bovendien een meldingsplicht en de verplichting om jaarlijks een voortgangsverslag in te dienen bij projecten die langer duren dan een jaar. Bij deze variant vindt een integrale verantwoording van de prestatie en de kosten plaats door middel van een accountantsverklaring.

Toelichting: Vooral voor kleinere projecten is de administratieve last vaak relatief hoog gebleken en staat daarmee vaak niet in verhouding tot de te verkrijgen subsidie. Het gaat dan meestal om kleine, niet-commerciële projecten en niet-professionele aanvragers. Het indienen van alle bonnetjes en urenverantwoordingen is voor een subsidie tot € 125.000 niet proportioneel en daarom niet wenselijk. Dan kan op prestatie worden gecontroleerd. Aanvragers wordt geadviseerd goed te letten op de omschrijving van de te leveren prestatie en het detailniveau daarvan, zodat bij kleine, niet-substantiële afwijkingen van de planning nog steeds aan de voorwaarden van de subsidiebeschikking wordt voldaan. Ook moet een goede onderbouwing bij de aanvraag worden gevoegd van de verwachte kosten, en moeten afwijkingen tijdig worden gemeld.

Bij openstellingen zal indien nodig nader worden gespecificeerd hoe het USK zal worden toegepast.

Subsidiepercentage

Voor iedere LEADER projectaanvraag in Westfriesland geldt een LEADER subsidiepercentage van 50%. Dit biedt eenvoud in de uitvoering, duidelijkheid voor en gelijkwaardigheid van projecten en aanvragers in het gehele gebied. Daarbij gelden alle wettelijke voorwaarden (zoals staatssteun en de-minimis).

De resterende 50% moet de aanvrager zelf vanuit andere financieringsbronnen regelen. Dit kunnen zowel private bijdragen als publieke fondsen (subsidies) zijn.

Voorschot

Aanvragers kunnen een voorschot aanvragen tot maximaal 50% van de verleende subsidie. Bij de aanvraag dienen zij aan te geven waarvoor dit voorschot en voor welke datum benodigd is. Op basis van tussentijdse declaraties kan de resterende 50%, indien wenselijk, ook in tranches worden betaald.

Met name voor kleinere projecten waarbij geen bedrijf is betrokken met een substantiële financiële reserve en/of liquiditeit, is het aanvragen van een LEADER-subsidie vaak lastig of soms zelfs vrijwel onmogelijk. Het betekent immers dat na goedkeuring van het project een significant bedrag moet worden voorgefinancierd voordat kosten kunnen worden gedeclareerd. Ook na het indienen kan het soms enige tijd duren voordat het geld wordt ontvangen. Om een oplossing te vinden voor dit vaak genoemde knelpunt, is het verstrekken van een voorschot een goede mogelijkheid. LEADER Westfriesland zal van deze mogelijkheid gebruik maken. De aanvrager van het project vraagt het voorschot aan bij RVO.

Vereenvoudigde Kostenopties

De volgende Vereenvoudigde Kostenopties (VKOs) kunnen mogelijk worden ingezet:

Optie 1 - Berekening personeelskosten

Over de overige directe kosten binnen het project (alle directe kosten los van de personeelskosten) mag een opslag voor personeelskosten worden berekend, zonder dat hier een administratieve verplichting tegenover staat in de vorm van een onderbouwing van het uurtarief of het bijhouden van een urenregistratie. Deze opslag wordt berekend door de som van de overige directe kosten binnen het project te vermenigvuldigen met 20%, waarna dat bedrag wordt vermeerderd met een opslag van 15% aan overheadkosten.

Voorbeeld:

- Subsidiepercentage = 50%
- Totale subsidiabele overige directe kosten: € 100.000
- Opslag personeelskosten: € 100.000 * 20% * 1.15 = € 23.000
- Subsidiebedrag: (€ 100.000 + € 23.000) * 50% subsidie = € 61.500

Optie 2 – Berekening overige kosten

De totale overige kosten worden berekend middels een 40% opslag op de totale directe personeelskosten. Hierdoor is er binnen het project geen noodzaak meer tot het onderbouwen van deze kosten door middel van facturen en betaalbewijzen.

Voor deze opslag wordt de som van de directe personeelskosten voor iedere medewerker berekend op basis van artikel 1.9 lid 1 sub a (Awb). Echter dient de genoemde 15% overhead uit deze berekening niet meegenomen te worden.

Voorbeeld:

- Subsidiepercentage = 50%
- Som subsidiabele directe personeelskosten exclusief 15% overhead is € 100.000
- Overige kosten: € 100.000 * 40% = € 40.000
- Subsidiebedrag: (€ 100.000 + € 40.000) * 50% subsidie = € 70.000

Daarbij geldt wel dat de eenmaal gekozen systematiek zowel betrekking heeft op de subsidieverlening als op de subsidievaststelling. Nadat de subsidie is verleend, kan de daarbij gekozen kostensystematiek niet meer worden gewijzigd. Als bijvoorbeeld bij optie 2 een personeelslid uitvalt en vervangen wordt door een ingehuurd kracht, dan dalen de directe personeelskosten en dus ook het opslagbedrag. Je mag dan niet tijdens de uitvoering besluiten om te switchen naar Optie 1 of naar de standaardoptie, dat wil zeggen: verantwoording van alle subsidiabele kosten.

De definitieve toepassing van de VKOs wordt vastgesteld in het openstellingsbesluit.

Weigeringsgronden

De subsidiewetgeving uit de Algemene wet bestuursrecht (Awb) is ook van toepassing op de LEADER-subsidie. In artikel 4:35 zijn weigeringsgronden opgenomen (zie kader).

Awb Artikel 4:35

1. De subsidieverlening kan in ieder geval worden geweigerd indien een gegronde reden bestaat om aan te nemen dat:
 - a. de activiteiten niet of niet geheel zullen plaatsvinden;
 - b. de aanvrager niet zal voldoen aan de aan de subsidie verbonden verplichtingen;
 - c. de aanvrager niet op een behoorlijke wijze rekening en verantwoording zal afleggen omtrent de verrichte activiteiten en de daaraan verbonden uitgaven en inkomsten, voor zover deze voor de vaststelling van de subsidie van belang zijn.
2. De subsidieverlening kan voorts in ieder geval worden geweigerd indien de aanvrager:
 - a. in het kader van de aanvraag onjuiste of onvolledige gegevens heeft verstrekt en de verstrekking van deze gegevens tot een onjuiste beschikking op de aanvraag zou hebben geleid, of
 - b. failliet is verklaard of aan hem surséance van betaling is verleend of ten aanzien van hem de schuldsaneringsregeling natuurlijke personen van toepassing is verklaard, dan wel een verzoek daartoe bij de rechtbank is ingediend.
3. De subsidieverlening wordt voorts geweigerd indien de verstrekking van subsidie naar het oordeel van het bestuursorgaan niet verenigbaar is met het bepaalde in de artikelen 107 en 108 van het Verdrag betreffende de werking van de Europese Unie.

Verder wordt op grond van het bepaalde in de Europese kaders en het GLB-NSP geen subsidie verstrekt aan een onderneming:

- die in moeilijkheden is als bedoeld in artikel 2 van Verordening (EU) 702/2014 van de Commissie van 25 juli 2014, waarbij bepaalde categorieën steun in de landbouw- en bosbouwsector en in plattelandsgebieden op grond van de artikelen 107 en 108 van het Verdrag betreffende de werking van de Europese Unie met de interne markt verenigbaar worden verklaard, of
- waartegen een uitstaand bevel tot terugvordering bestaat, volgend op een eerdere beschikking van de Commissie van de Europese Gemeenschappen waarin steun onrechtmatig en onverenigbaar met de gemeenschappelijke markt is verklaard.

De subsidie wordt bovendien niet toegekend, of kan worden teruggevorderd, wanneer het project waarvoor subsidie wordt verstrekt, niet voldoet aan de basisprincipes van LEADER.

7. Stappenplan: van idee tot uitvoering

Welke stappen moet je nemen om een succesvol plan in te dienen en aan de slag te kunnen?

Stappen:

1. **Kom naar een informatieavond** - Met een concreet idee of als je gewoon nieuwsgierig bent. Check de website voor de eerstvolgende informatiebijeenkomst.
2. **Lees de LOS** - Hierin staan de negen speerpunten waarop je een project kunt indienen uitgebreid beschreven en ook hoeveel subsidie je kunt aanvragen en waar je plan aan moet voldoen.
3. **Zet je eerste idee op papier** met behulp van het projectideeformulier. Deze is te vinden op de website.
4. **Pitch je idee** aan de LAG tijdens een informeel pitchcafé. Krijg feedback en tips & tricks om je plan (nog) sterker te maken. Check de agenda op de website voor de eerstvolgende datum of neem contact op met de LEADER-coördinator.
5. **Werk je idee uit** in een projectplan met begroting en vul de subsidieaanvraag op het online portaal van de Rijksdienst voor Ondernemend Nederland (RVO)
 - a. <https://www.rvo.nl/subsidies-financiering/leader-uitvoering-projecten-noord-holland>. Heb je vragen, neem contact op met de LEADER-coördinator.
6. **Dien je subsidieaanvraag digitaal in** - Aanvragen worden drie à vier keer per jaar beoordeeld.
 - a. **Technische beoordeling** door RVO
 - b. **Inhoudelijke beoordeling** door de LAG
7. **Goedkeuring** - Als je project wordt goedgekeurd kun je aan de slag. Wordt je plan afgekeurd, dan hoor je waarom, met eventueel tips voor verbetering om het plan nogmaals in te dienen.

Bijlage 1a - Toetsingskader ontwikkelprojecten

Projectaanvragen voor ontwikkelprojecten worden getoetst aan onderstaande criteria, zoals weergegeven in het beoordelingsformulier.

A. LEADER-principes	Score	Weging	Minimum	Score	Motivering
bottom-up en gebiedsgericht	0-5	1	0		
integrale en/of multisectorale aanpak en samenwerking gebiedspartners	0-5	1	0		
innovatief/experimenteel	0-5	1	0		
overdraagbaar en voorbeeldwerking	0-5	1	0		
Subtotaal A			12		max 20

B. Inhoudelijke criteria	Score	Weging	Minimum	Score	Motivering
draagt voldoende bij aan duurzame sociaal-economische versterking van de regio. Is deze bijdrage voldoende onderbouwd?	0-5	1,5	4,5		
draagt bij aan ontwikkelrichting I, II en/of III: Is deze bijdrage onderbouwd?	0-5	3	9		
heeft geen negatieve effecten op mens of omgeving, voorkomt dit of compenseert dit	0-5	1,5	4,5		
Subtotaal B			18		max 30

C. Kwaliteitstoets	Score	Weging	Minimum	Score	Motivering
projectplan en financiering zijn helder beschreven	0-5	1	3		
haalbaarheid - verwachting dat met de beschikbare middelen, kennis, kundigheid van de aanvrager en tijd de beoogde resultaten worden bereikt	0-5	2	6		
is de begroting in overeenstemming met het	0-5	1	3		

projectplan en staan de beoogde resultaten in verhouding tot de investeringen in tijd, geld en arbeid					
continuïteit van de resultaten - bijvoorbeeld middels een meerjarige exploitatiebegroting en/of beheerplan	0-5	1	3		
Subtotaal C			15		max 25
TOTAAL A + B + C			45		max 75

Er moeten minimaal 45 punten worden behaald om voor subsidie in aanmerking te komen. Het maximum is 75 punten.

Er kan worden gescoord tussen 0 en 5, waarbij aan de punten de volgende betekenis wordt gegeven:

- 0 punten: Geen of zeer geringe bijdrage aan criterium
- 1 punt: Geringe bijdrage aan criterium
- 2 punten: Matige bijdrage aan criterium
- 3 punten: Voldoende bijdrage aan criterium
- 4 punten: Goede bijdrage aan criterium
- 5 punten: Zeer goede bijdrage aan criterium

Bijlage 1b - Toetsingskader zaageldprojecten

Projectaanvragen voor zaageldprojecten worden getoetst aan onderstaande criteria, zoals weergegeven in het beoordelingsformulier.

A. LEADER-principes	Score	Weging	Minimum	Score	Motivering
gebiedsgericht - Zijn in de ontwikkeling van (nieuwe) producten en diensten specifieke lokale elementen besloten, die nog niet eerder in het gebied zijn toegepast?	0-5	1	0		
integrale en/of multisectorale aanpak en samenwerking gebiedspartners - Is er sprake van combinaties van en verbindingen tussen economische sectoren die van oudsher van elkaar gescheiden zijn?	0-5	1	0		
innovatief/experimenteel - Gaat het om nieuwe methoden waarmee het eigen menselijk, natuurlijk en/of financieel potentieel van het gebied kan worden gebundeld en zodoende beter worden benut?	0-5	2	6		
bottom-up - Is er sprake van originele vormen van organisatie en betrokkenheid van de plaatselijke bevolking bij het besluitvormingsproces en bij het experiment of haalbaarheidsonderzoek?	0-5	0,5	0		
voorbeeldwerking - Heeft de innovatie een voorbeeldwerking?	0-5	0,5	0		
Subtotaal A			15		max 25

B. Inhoudelijke criteria	Score	Weging	Minimum	Score	Motivering
draagt in potentie voldoende bij aan duurzame sociaal-economische versterking van de regio. Is deze bijdrage voldoende onderbouwd?	0-5	1,5	4,5		
draagt in potentie bij aan ontwikkelrichting I, II en/of III: _____ Is deze bijdrage onderbouwd?	0-5	3	9		

B. Inhoudelijke criteria	Score	Weging	Minimum	Score	Motivering
het beoogde project heeft geen negatieve effecten op mens of omgeving, voorkomt dit of compenseert dit	0-5	1,5	4,5		
Subtotaal B			18		max 30

C. Kwaliteitstoets	Score	Weging	Minimum	Score	Motivering
experiment/haalbaarheidsonderzoek en financiering zijn helder beschreven	0-5	0,5	1,5		
uitvoerbaarheid - verwachting dat met de beschikbare middelen, kennis, kundigheid van de aanvrager en tijd het experiment / onderzoek succesvol kan worden uitgevoerd	0-5	1	3		
haalbaarheid - verwachting dat het experiment/haalbaarheidsonderzoek voldoende informatie oplevert voor een go/no go beslissing en bij voortgang, voldoende basis voor de ontwikkeling van een realistisch/haalbaar projectplan	0-5	2	6		
is de begroting in overeenstemming met het geplande experiment/haalbaarheidsonderzoek	0-5	0,5	1,5		
Subtotaal C			12		max 20

TOTAAL A + B + C			45		max 75
-------------------------	--	--	-----------	--	---------------

Er moeten minimaal 45 punten worden behaald om voor zaaigeldsubsidie in aanmerking te komen. Het maximum is 75 punten.

Er kan worden gescoord tussen 0 en 5, waarbij aan de punten de volgende betekenis wordt gegeven:

- 0 punten: Geen of zeer geringe bijdrage aan criterium
- 1 punt: Geringe bijdrage aan criterium
- 2 punten: Matige bijdrage aan criterium
- 3 punten: Voldoende bijdrage aan criterium
- 4 punten: Goede bijdrage aan criterium
- 5 punten: Zeer goede bijdrage aan criterium

Colofon

Bronnen : lokale belanghebbenden & regionale beleidsdocumenten
Redactie : Petra de Boer (Perspectivity) en Anke de Vries (Rivaluta)
Fotografie : Koos Dol en Chiwei Luu
Datum : Verkorte versie 26 april 2024