

Westfriesland gaat LOS!



LEADER Westfriesland

Lokale Ontwikkelingsstrategie 2023-2027

28 september 2023

Europees Landbouwfonds voor Plattelandsontwikkeling
Europa investeert in zijn platteland



De zeven basisprincipes van LEADER

Bottom-up aanpak

De bottom-up aanpak vormt het hart van de LEADER-methode. Het gaat uit van de gedachte dat lokale betrokkenen het best in staat zijn om gebiedsontwikkeling vorm te geven en aan te sturen op basis van een gedeelde analyse van behoeften en kansen. Zij stellen samen een Lokale Ontwikkelingsstrategie (LOS) op en een afspiegeling van het gebied vormt de Lokale Actie Groep (LAG).

Gebiedsgerichte aanpak

Het gebied vormt de basis van de ontwikkeling van de Lokale Ontwikkelingsstrategie. Elk gebied stelt zelf een LOS op, uitgaande van de specifieke uitdagingen en kansen van dat gebied. De thema's en doelen kunnen daarom verschillen van gebied tot gebied. Een gebied wordt gekenmerkt door verbindende elementen vanuit het landschap, de cultuurhistorie en/of de economische situatie.

Integrale en multisectorale aanpak

Het Europees Gemeenschappelijk Landbouwbeleid (GLB) kenmerkt zich door een sectorale aanpak. Voor LEADER geldt dat er sprake moet zijn van een integrale en multisectorale aanpak. Integraal betekent dat het gaat om zowel sociale en economische ontwikkeling als om ecologische duurzaamheid. Dit moet tot uitdrukking komen in de LOS, en in de aangedragen projecten. Juist door het verbinden van thema's en stakeholders uit verschillende sectoren ontstaan ideeën voor vernieuwende oplossingen.

Netwerken

Binnen LEADER wordt er steeds naar gestreefd het aanwezige sociaal-maatschappelijk kapitaal in en van het gebied te mobiliseren en in te zetten om bij te dragen aan oplossingen voor het gebied als geheel. Dit gebeurt door het vormen van netwerken. De LAG is al een voorbeeld van een dergelijk netwerk. Op landelijk niveau werken de LEADER-gebieden samen binnen het LEADER Netwerk Nederland. Op Europees niveau zijn er 3.000 LEADER-gebieden in de 27 lidstaten.

Innovatie

Innovatie in de context van LEADER gaat over oplossingen die nieuw zijn voor het gebied. Innovatie is zeker niet alleen technologisch, maar kan betrekking hebben op alle domeinen. Innovatie betekent ook: risico nemen en het aanvaarden van de mogelijkheid dat projecten kunnen mislukken.

Samenwerken

Veel van bovengenoemde kenmerken veronderstellen en vereisen samenwerking: door de krachten in het gebied te bundelen ontstaan werkbare oplossingen voor het gebied als geheel en spin-off-effecten, waarbij initiatieven een bredere impact genereren. Behalve samenwerking tussen partijen in een gebied, kan er ook samengewerkt worden tussen gebieden op provinciaal, landelijk en zelfs Europees niveau.

Publiek-privaat

LEADER wordt vormgegeven in een publiek-private partnerschap. Dit houdt in dat tenminste 51% van de LAG-leden privaat is en maximaal 49% publiek.

Inhoudsopgave

Deel I: Beschrijving van de LOS.....	3
1. Totstandkoming en status ontwikkelingsstrategie.....	3
1.1 Gebiedsproces.....	3
1.2 Deskresearch.....	6
1.3 Status.....	6
2. Gebiedsbeschrijving Westfriesland.....	7
2.1 Begrenzing.....	8
2.2 Gebiedsanalyse.....	10
3. Strategie.....	15
3.1 Strategie, NSP-doelen en algemene doelstellingen.....	15
Richting I: Vitaal Westfriesland - Kwaliteit van (samen) leven op het platteland.....	15
Richting II: Beleefbaar Westfriesland - Westfriesse cultuur verbinden en uitdragen.....	17
Richting III: Duurzaam Westfriesland - Toekomstbestendig gebruik van grond en grondstoffen.....	19
Bonus: Zaaigeld voor vooronderzoek van innovatie ideeën.....	21
3.2 Afrekenbare doelstellingen en meetbare resultaten.....	22
4. Activiteitenplan.....	23
4.1 Uitvoering van projecten.....	23
4.2 Samenwerking.....	23
4.3 Aanjaagactiviteiten.....	24
4.4 Deskundigheidsbevordering.....	24
4.5 Communicatie.....	25
4.6 Administratie.....	25
5. Organisatie.....	26
5.1 Positie, taken en bevoegdheden LAG.....	26
5.2 Profiel en samenstelling LAG.....	27
5.3 Organisatie van de uitvoering.....	29
6. Financiering.....	31
6.1 Begroting.....	31
6.2 Dekkingsplan.....	32
Deel II Reglement.....	33
7. Beheer- en toezichtregeling.....	33
7.1 LAG werkwijze.....	33
7.2 Wijze van openstellen en plafond bepalen.....	35
7.3 Selectiecriteria en selectieprocedure steunaanvragen.....	38
7.4 Monitoring.....	40
7.5 Effectmeting en evaluatie.....	40
Bijlage 1 Intentieverklaring voor de LAG.....	41
Bijlage 2a Toetsingskader ontwikkelprojecten.....	42
Bijlage 2b Toetsingskader zaaigeldprojecten.....	44
Bijlage 3 Procesbeschrijving samenwerking LAG/GS.....	46
Bijlage 4 Beheer- en uitvoeringskosten projectcoördinatie en LAG.....	47

Deel I: Beschrijving van de LOS

1. Totstandkoming en status ontwikkelingsstrategie

LEADER staat voor een bottom-up gebiedsgerichte werkwijze. Dit betekent dat de doelen worden behaald door samen te werken in de lokale gemeenschap. Het programma stimuleert en ondersteunt (kleinschalige) projecten door en voor gebiedsactoren, mensen en organisaties met invloed op en belang bij de ontwikkeling van het gebied. Vanaf de start wordt een grote mate van eigen verantwoordelijkheid bij de samenwerkende partijen gestimuleerd, van het formuleren van doelen en randvoorwaarden tot en met de realisatie van projecten.

1.1 Gebiedsproces

De regio Westfriesland dient voor de eerste keer een aanvraag voor deelname aan LEADER in. In een tijdsbestek van enkele maanden is een brede groep regionale belanghebbenden gemobiliseerd die met elkaar de richting en focus van de ontwikkelingsstrategie hebben bepaald.

Participatief

Om daadwerkelijk bottom-up te werk te gaan is een participatief gebiedsproces ingericht. Betrokken stakeholders – die met elkaar een afspiegeling van het systeem vormen – hebben met elkaar een analyse gemaakt van de huidige ontwikkelingen en samen strategische ambities geformuleerd en uitgewerkt die bijdragen aan de ontwikkeling van het Westfrieze platteland. Zodat de LOS die voorligt niet alleen een gedegen plan op papier is, maar ook een breed gedragen en inspirerende visie van en voor de direct betrokkenen. Een plan dat 'het regionale systeem' verbindt en in beweging zet.



Planning

Het traject bestond uit een startbijeenkomst, afstemming en voorbereidende sessies met betrokken ambtenaren, twee werksessies, diverse tussentijdse communicatiemomenten en twee overleggen met de LAG in oprichting. Hieronder een overzicht van de belangrijkste stappen.



Gebiedsproces: samen plannen maken

22 februari	17 april	8 mei	mei & juni	medio juli
VERLEDEN	HEDEN	TOEKOMST	LOS & LAG	INDIENEN
Waar komen we vandaan?	Waar staan we nu?	Wat willen we allemaal?	Plannen uitwerken	Deadline
Tijplijnen	Gebiedsanalyse	Focus aandringen en gedeelde ambities formuleren	LOS schrijven en aanschrijven & LAG formeren	Plan voorleggen aan VVRE en Mollersa en indienen bij de Provincie

Start

LEADER Westfriesland is vliegend van start gegaan, dankzij de gezamenlijke startbijeenkomst met LEADER in de Kop van Noord-Holland. Deze bijeenkomst vond plaats op 23 februari 2023 in Leven van de Wind in Wieringerwerf (een LEADER-project). Van de ruim 60 deelnemers was de helft specifiek voor Westfriesland gekomen, zowel uit publieke als private hoek en vanuit verschillende sectoren.

De eerste helft van de sessie was informatief, over wat LEADER inhoudt, hoe de LEADER-aanpak werkt, concrete projectvoorbeelden uit de Kop die met behulp van de LEADER-subsidie zijn gerealiseerd en een toelichting op het proces voor het schrijven van de LOS. Tijdens het tweede gedeelte van de avond werd de groep gesplitst en verkenden deelnemers uit Westfriesland hun gedeelte VERLEDEN. Op drie tijdlijnen deelden ze memorabele gebeurtenissen, om daarna te reflecteren op wat dit betekent voor de samenwerking en de toekomst van de regio. Hiermee is een basis gelegd voor vruchtbare en betrokken samenwerking in de regio.

Procesontwerp

De daarop volgende weken is het gebiedsproces in nauw overleg met betrokken gemeenten verder vormgeven en uitgewerkt. Het ontwerp is gebaseerd op de filosofie en methodologie van grote groepsinterventies zoals Future Search, World Café en Open Space. De volgende principes waren leidend: betrek het 'hele systeem'; overzie het geheel alvorens tot actie over te gaan; gericht op gedeelde basis en zelfmanagement.

Belangrijke eerste stap was het in kaart brengen van het stakeholderveld in relatie tot de centrale vraag:

Op welke ontwikkelingen willen we ons richten voor goed leven, ondernemen en recreëren op het Westfriesse platteland?

De volgende groepen zijn geïdentificeerd: bewoners, dorpsraden, agrarische sector, toerisme & recreatie, cultuur & erfgoed, natuur & landschap, energie & water, zorg & welzijn, ondernemers, onderwijs & arbeidsmarkt en lokale overheden.

Om te komen tot een representatieve afspiegeling is op basis van deze indeling een genodigdenlijst voor de werksessies opgesteld. Voor iedere stakeholdergroep zijn actief mensen en organisaties rechtstreeks benaderd. Daarnaast is de uitnodiging breed verspreid via o.a. diverse Westfriesse netwerken, huis-aan-huisbladen en social media kanalen van gemeenten. Dit heeft een diverse groep deelnemers aan beide werksessies opgeleverd. Alleen jongeren en migranten en de sectoren onderwijs en zorg waren niet of maar zeer beperkt aanwezig.

Dekkingsvoorstel

Parallel aan het gebiedsproces hebben de betrokken ambtenaren een voorstel gemaakt voor de cofinanciering door de zeven betrokken Westfriesse gemeenten. Dit dekkingsvoorstel (zie ook hoofdstuk 6.2) is in april voorgelegd aan de VVRE/Madivosa en wordt naar verwachting definitief bij het vaststellen van de gemeentelijke begrotingen later dit jaar.



Werkessie 1 - Focus op het HEDEN

De eerste werksessie vond plaats op 17 april in het gemeentehuis van Drechterland in Hoogkarspel. Circa 65 deelnemers maakten, na een korte kennismaking met elkaar, een levensgrote mindmap van kansen en bedreigingen die van invloed zijn op de ontwikkeling van het Westfriesse platteland. Vervolgens reflecteerden de deelnemers in belanggroepen op hun eigen bijdrage aan deze ontwikkelingen. De oogst vormt de basis voor de gebiedsanalyse in hoofdstuk 3.

Werkessie 2 - Focus op de TOEKOMST

De tweede werksessie vond plaats op 8 mei in Dorpshuis De Nieuwe Haven in Abbekerk. De sessie begon met een korte toelichting op de financiële kaders voor subsidieaanvragen binnen LEADER en op de rol van de Lokale Actiegroep (LAG). Daarna deelden ruim 60 mensen aan 10 thematafels in telkens wisselende groepen hun toekomstdromen en formuleerden zo gezamenlijke ambities per thema. In de laatste ronde werden de ambities geconcretiseerd aan de hand van vijf vragen. De oogst vormt de basis voor de ontwikkelrichtingen en speerpunten van deze LOS.

De verslagen van gebiedsbijeenkomsten zijn terug te lezen op de [Tijdslijn planvorming LEADER Westfriesland](#).

LAG i.o.

Tijdens de gebiedsbijeenkomsten is ook aandacht besteed aan de rol van LAG. Al tijdens de startbijeenkomst hebben enkele mensen aangegeven dat zij mogelijk in de LAG zouden willen plaatsnemen. Ook zijn enkele publieke organisaties actief benaderd om zitting te nemen in de LAG. Een overzicht van kandidaat deelnemers voor de LAG is te vinden in hoofdstuk 5.

Communicatiemiddelen

Website

Medio maart zijn twee webpagina's ingericht met informatie over LEADER Westfriesland:

- De landingspagina [LEADER Westfriesland](#) geeft een introductie over LEADER, voorbeelden van projecten uit andere regio's, de werkwijze om te komen tot de lokale ontwikkelingsstrategie voor Westfriesland en mogelijkheden om je aan te melden voor de nieuwsbrief en/of de werksessies.
- De [Tijdslijn planvorming LEADER Westfriesland](#) geeft een overzicht van de stappen die zijn genomen - inclusief de verslagen van de gebiedsbijeenkomsten - tot en met het indienen van het plan bij de provincie Noord-Holland en beoordeling door een onafhankelijke selectiecommissie.

Database

Er is een online database ingericht waar geïnteresseerden zich kunnen inschrijven voor werksessies en voor de nieuwsbrief (en ook hun eigen gegevens kunnen aanpassen en/of zich weer uitschrijven). In totaal hebben 90 mensen zich ingeschreven voor de werksessies en staan per 1 juni 74 mensen op de mailinglijst voor de nieuwsbrief. Een gedeelte hiervan overlapt. In totaal staan er 125 unieke personen in de database. Deze lijst kan in het vervolgtraject verder worden uitgebreid.

Nieuwsbrieven

Er zijn in totaal zes nieuwsbrieven verstuurd, waaronder uitnodigingen, agenda en voorbereiding voor werksessies, verslagen van de werksessies en het verzoek voor feedback op de concept LOS.

Persberichten

Er zijn enkele persberichten verstuurd om het gebied te attenderen op het gebiedsproces waarin belanghebbenden samen nadenken over de focus van de Lokale Ontwikkelingsstrategie voor voor Westfriesland. Deze zijn gepubliceerd via digitale media van de betrokken gemeenten, regionale en lokale kranten, lokale ondernemersverenigingen, dorpsraden en belangenverenigingen.

1.2 Deskresearch

Nadat de contouren van de LOS zijn geschetst door de deelnemers aan de werksessies, is de strategie verder uitgewerkt en aangescherpt. Diverse regionale strategieën en beleidsdocumenten zijn geraadpleegd voor de verdere invulling en aanscherpen van de drie ontwikkelrichtingen en onderliggende speerpunten:

- Regionaal Economische Agenda Westfriesland (Regio Westfriesland)
- Uitvoeringsprogramma Pact Westfriesland 7.1 (Regio Westfriesland, 2020)
- Een dijk van een regio, Structuurschets Westfriesland (Regio Westfriesland, 2016)
- Natuur- en recreatieplan Westfriesland (Recreatieschap Westfriesland en Grontmij, 2016)
- Een optimistisch manifest, goed eten, mooi groen, sterk ondernemerschap (LTO, 2023)
- Uitvoeringsagenda Noord-Holland Noord (RPAhn, 2022)
- RES 1.0, Uitvoeringsprogramma Regionale Energiestrategie Noord-Holland Noord (Noord-Hollandse Energieregio, 2021)
- Promotieplan Westfriesland (Regio Westfriesland, 2023)
- Noord-Holland Noord als tuin van Innovatie (Rabobank, 2023)
- Buitengewoon Noord-Holland! Provinciaal Programma Landelijk Gebied (Provincie Noord-Holland, concept-startversie mei 2023)
- Voedselvisie: Boer en business in balans, naar een duurzaam voedselsysteem 2020-2030 (Provincie Noord-Holland, 2021)

1.3 Status

De conceptversie van de LOS is voor feedback voorgelegd aan de leden van de LAG i.o. en aan de deelnemers aan de werksessies en door hen aangescherpt. De LAG-leden hebben de finale versie geaccordeerd. Deze is ter vaststelling uiteindelijk voorgelegd aan de VVRE en Madivosa van de betrokken gemeenten en op 7 juli 2023 ingediend bij de Provincie Noord-Holland.

Na feedback van de beoordelingscommissie is de LOS op een paar punten aangescherpt. Deze versie is op 28 september 2023 opnieuw ingediend.

2. Gebiedsbeschrijving Westfriesland

West-Friesland is het gebied in het noorden van de provincie Noord-Holland, omsloten door de Westfriese Omringdijk en begrensd ten noorden door de Wieringermeer en de Zijpe, ten westen door Kennemerland en ten zuiden door de Schermer en de Beemster. Westfriesland - zonder verbindingstreepje - is de regio waarbinnen de zeven Westfriese gemeenten bestuurlijk samenwerken: Drechterland, Enkhuizen, Hoorn, Koggenland, Medemblik, Opmeer en Stedebroec. Deze LOS richt zich op de bestuurlijke regio Westfriesland.

De regio Westfriesland heeft ruim 215.000 inwoners (7% van het totaal aantal inwoners van de provincie Noord-Holland). De regio wordt aan drie kanten omringd door water. Het verhaal van Westfriesland is onlosmakelijk verbonden met de Zuiderzee en de periode waarin de regio tot bloei kwam in de VOC-tijd. Het water verbindt de Westfriese gemeenten met elkaar en biedt mogelijkheden voor recreatie. Van grote zeilraces tot varen met de westfriese 'skuit' kanovaren en vissen. Behalve de verbondenheid met het water, is er veel landschap met een sterke en diverse agrarische sector; melkvee, vollegrondsgroenteteelt, fruitteelt, bollen- en bloemeteelt en zaadveredeling. In het landschap en in de dorpen zijn veel historische elementen zoals molens en dijkjes en stolpboerderijen zichtbaar. De zogenoemde typisch Westfriese stolpen vallen op door hun piramidevormige daken, veelal bedekt met riet en rustend op een hoog houten vierkant. En hoewel ze steeds schaarser worden, wordt het houten vierkant vaak nog hergebruikt om er iets nieuws omheen te bouwen.

De regio staat bekend om zijn rijke geschiedenis, adembenemende landschappen en hechte gemeenschappen. De geschiedenis beleef je er op straat, in de historische steden met haar karakteristieke gebouwen, in de havens en musea, maar ook in het landschap zijn historische elementen zoals molens en dijkjes zichtbaar. Naar binnen toe is er veel groen, er zijn mooie landschappen en vergezichten over weilanden en bollenvelden. Kenmerkend is ook de historische Westfriese Omringdijk, een niet te missen landschapselement, waar veel gewandeld en gefietst wordt. Er zijn meerdere natuur- en recreatiegebieden om te ontspannen en vogels te spotten. Verder zijn er kleinschalige verblijfsmogelijkheden, zoals kleine (boerenland)campings en B&B's.

De term West-Friesland (en Westfriesland) leidt regelmatig tot verwarring. In Nederland verwijst het niet naar de provincie Fryslân in het noorden van het land (zoals de Duitsers doen om het te onderscheiden van hun eigen regio Oost-Friesland), maar het ligt nog verder ten westen van het IJsselmeer. In de vroege Middeleeuwen scheidde de rivier Flehi(Vlie) het stamgebied van de Friezen in een deel ten westen (tot aan het Zwin in Zeeuws-Vlaanderen) en een deel ten oosten van deze rivier. Stormvloedengrenzen breidden deze grensrivier uit tot aan het Almeremeer, later tot aan de Zuiderzee. In een document uit 1101, waarin voor het eerst het graafschap Holland wordt genoemd, wordt met West-Friesland een veel kleiner gebied ten noorden van Holland bedoeld dat honderden jaren onafhankelijk is gebleven. Pas in 1291 werden de Westfriezen onderworpen door de Nederlandse graaf Floris V, maar altijd bleef een zekere mate van autonomie behouden. In Hoorn staat nog steeds het Westfries Statencollege, een oud ambtsgebouw waarin nu het Westfries Museum is gevestigd.

De regio is omringd door het water van het IJsselmeer en Markermeer, de vroegere Zuiderzee. Aan de kust liggen de oudhollandse visserijstadjes Medemblik, Enkhuizen en Hoorn, welke een verre gaande geschiedenis aan het water kennen als voormalige VOC-havens. Toen de VOC gestopt was, had de regio het zwaar. Met de veer- en innovatiekracht van de Westfriezen kwam de regio er weer bovenop. De drie historische steden Hoorn, Enkhuizen en Medemblik vormen de zgn. historische driehoek en zijn met elkaar verbonden via een Museumstoomtram en motorschip, waardoor bezoekers/toeristen in een leuk dagje uit zowel de steden als het landschap op een bijzondere manier kunnen ervaren. De zuiderzeecultuur is verdwenen en vervangen door IJsselmeercultuur: zoet drinkwater en watersport. Hoorn, Enkhuizen en Medemblik zijn populaire watersporthavens aan respectievelijk het Markermeer en het IJsselmeer. Tussen deze grotere steden zijn vele kleinere jachthavens. Het binnenwater is bevaarbaar voor sloepen.

Het huidige Westfriesland heeft een overwegend agrarisch karakter met lange lintdorpen. De agrarische sector is van oudsher sterk en vormt een belangrijk onderdeel van de Greenport Noord-Holland Noord. Er zijn plantveredelings- en zaadtechnologiebedrijven van mondiale betekenis (Seed Valley) en daarnaast vele melkveehouderijen en een diversiteit aan teelten zoals grondgebonden tuinbouw, fruitteelt, (bloem)bollenteelt en glastuinbouw.

De kracht van Westfriesland zit in de combinatie van het aantrekkelijke landschap en de ligging aan het water, mooie binnensteden, de nabijheid van en bereikbaarheid vanuit de Noordelijke Randstad, de zeer vruchtbare kleigrond en de sterke ondernemersgeest met koplopers in de agribusiness, leisure en health.

Het Pact van Westfriesland 7.1

Om de regio verder te versterken is het Pact van Westfriesland opgesteld. De zeven Westfriesse gemeenten werken samen met het bedrijfsleven, de woningbouw, het onderwijs en de zorg aan het versterken van welvaart en welzijn in de regio Westfriesland onder de noemer 'zeven gemeenten, één geluid'. De ambitie luidt om als regio Westfriesland in de toekomst te behoren tot de top 10 van meest aantrekkelijke regio's waar welvaart en welzijn, een florerende duurzame economie en een rechtvaardig sociaal beleid de belangrijkste prioriteiten zijn. Een regio waar het niet alleen fijn wonen en werken is, maar ook een plek waar voor elkaar gezorgd wordt en waar anderen graag op bezoek komen. Het Pact van Westfriesland kent een uitvoeringsprogramma op de thema's:

- Wonen, leefbaarheid en bereikbaarheid
- Energietransitie en klimaatadaptatie
- Ondernemen en economie
- Arbeidsmarkt en onderwijs
- Vrije tijd
- Zorg en sociaal domein

2.1 Begrenzing

Het LEADER-programma focust op kernen van minder dan 30.000 inwoners. Voor Westfriesland betekent dit dat alle gemeenten met uitzondering van Hoorn volledig kunnen deelnemen. Voor de gemeente Hoorn geldt dat alleen de kernen Blokker en Zwaag minder dan 30.000 inwoners hebben en dus meedoen.



Gemeente	Kernen waarvoor LEADER van toepassing is	Aantal inwoners
Drechterland	Hem-Hoogkarspel-Oosterblokker-Oosterleek-Schellinkhout-Venhuizen-Westwoud-Wijdenes-17 buurtschappen	20.000
Enkhuizen	Enkhuizen-Westende-Oosterdijk	19.000
Hoorn	Blokker-Zwaag	22.000
Koggenland	Avenhorn-Berkhout-De Goorn-Grosthuisen-Hensbroek-Obdam-Oudendijk-Rustenburg-Scharwoude-Spierdijk-Ursem-Zuidermeer-14 buurtschappen	23.000
Medemblik	Abbekerk-Andijk-Benningbroek-Hauwert-Lambertschaag-Midwoud-Nibbixwoud-Onderdijk-Oostwoud-Opperdoes-Sijbekarspel-Twisk-Wervershoof-Wognum-Zwaagdijk Oost-Zwaagdijk West-stad Medemblik	45.000
Opmeer	Opmeer-Hoogwoud-Aartswoud-De Weere-Gouwe-Spanbroek-Wadway-Zandwerven	12.000
Stede Broec	Bovenkarspel-Grootebroek-Lutjebroek	22.000
Totaal		163.000

Bevolkingssamenstelling

De regio Westfriesland heeft een gevarieerde bevolkingssamenstelling, die bestaat uit mensen van verschillende leeftijden en achtergronden. Het gebied trekt zowel jonge gezinnen als ouderen aan, die de rust en ruimte van het platteland waarderen. De gemeenschappen in Westfriesland zijn over het algemeen hecht en verbonden, waarbij burens elkaar kennen en ondersteunen. Het behoud van deze sterke sociale cohesie is van cruciaal belang voor de leefbaarheid en vitaliteit in de regio.

Tijdens de startbijeenkomst op 23 februari benadrukten de deelnemers dat de Westfriezen harde werkers zijn, een ondernemend volk zijn, een groot doorzettingsvermogen hebben, enorm sociaal betrokken zijn dat zich o.a. uit in een grote mate van vrijwilligerswerke en vooral liefde hebben voor hun regio.

Demografische ontwikkeling

Westfriesland heeft in totaal 215.000 inwoners en ca. 94.400 huishoudens. Van deze huishoudens is bijna tweederde een één- of tweepersoonshuishouden. Het aantal huishoudens in Westfriesland groeit de komende tien jaar per saldo met 7.400 vanwege enerzijds verdunning van huishoudens, anderzijds met als dominante trend een sterke vergrijzing. Per saldo betreft ca. 90% van de netto toename de huishoudens ouder dan 75 jaar. In 2032 is één op de vijf huishoudens in ouder dan 75 jaar.

Naast vergrijzing is er ook sprake van ontgroening. Jongeren trekken weg om elders te studeren, een baan te vinden of een woning vanwege het ontbreken van o.a. hoger onderwijs en starterswoningen. De vergrijzing enerzijds en ontgroening anderzijds hebben gevolgen voor voorzieningen zoals winkels, scholen, zorg- en medische voorzieningen. Vaak leidt dit tot concentratie van (grotere) voorzieningen in de steden die ten koste gaan van de leefbaarheid in de kleinere kernen.

Westfriesland blijkt vooral aantrekkelijk te zijn voor huishoudens in gemeenten langs de noordrand van de metropoolregio Amsterdam (MRA), die veelal een band met Westfriesland hebben. Van de, toenemende, uitstroom uit de MRA gaat ca. 5% naar Westfriesland. De aantrekkelijkheid van Westfriesland lijkt vooral te zitten in meer ruimte en een betere product-prijsverhouding op de woningmarkt. Daarnaast is ook in Westfriesland een toestroom van statushouders, vluchtelingen en arbeidsmigranten. Het aantal geregistreerde arbeidsmigranten werkzaam in Westfriesland bedroeg in 2019 9.615. De rol van arbeidsmigranten in de regionale economie is steeds belangrijker geworden. Van arbeidsmigranten is bekend dat zij vooral werkzaam zijn in de landbouw

(39%), detailhandel (23%) en groothandel (16%). Het aantal arbeidsmigranten dat woont in Westfriesland bedroeg in 2019 4.915 personen. Het merendeel woont in Hoorn en Medemblik.

Door de verdunning van huishoudens, de vergrijzing, de ontgroening, de toestroom vanuit de MRA en arbeidsmigranten en aandachtsgroepen is er een grote woningvraag (ruim 13.000 woningen tot 2032). De regio Westfriesland prepareert zich hierop door het levensloopgeschikt maken van de woningvoorraad en door gerichte toevoegingen. Binnen de onlangs gesloten Woondeal met minister De Jonge is afgesproken dat de nieuwbouw 30% sociale huur en 66% betaalbaarheid (sociale huur, middenhuur en koopwoningen tot maximaal € 355.000) betreft.

2.2 Gebiedsanalyse

Onderstaande analyse van de ontwikkelingsbehoeften en de mogelijkheden van het gebied is gebaseerd op de inzichten uit de werksessies met het gebied en de relevante passages uit diverse regionale beleidsdocumenten.

Kansen en bedreigingen



In werksessie 1 hebben de deelnemers gezamenlijk de ontwikkelingen, kansen en bedreigingen, die van invloed zijn op de ontwikkeling van het Westfriesse platteland in kaart gebracht. Middels stickers hebben ze de ontwikkelingen gemarkeerd die zij het belangrijkste vinden.

Daarna is in stakeholdergroepen gereflecteerd op de eigen bijdrage aan deze ontwikkelingen. Waar zijn we goed in (en trots op) en wat kan beter in relatie tot deze ontwikkelingen.



Sterkten (trotsen) en zwakten (spijten) per stakeholdergroep



Inwoners

Trots

- Maatschappelijke voorzittingen: sterk verenigingsleven
- Mobiliteit: fiets/wandeln netwerk landschap

Spijt

- Gebrek aan nuttel/efficiënte grondgebruik
- Mobiliteit: OV beperkt, niet goed
- We kopen te weinig lokaal

Sterkte/Trots

1. Verbonden/cohesie
2. Weten wat er leeft in de gemeenschap
3. Participatie tussen belanghebbenden

Zwaktes

1. Onduidelijke weg binnen gemeente/overheid
2. Kennis: juridisch, bestuurlijk, inhoudelijk



Dorpsraden



Agrarisch

Trots:

1. Hangwaardig voedselmaker
2. Gezonde grond gezond houden
3. Innovatief

Spijt:

1. Communicatie/IK
2. Langzame ontwikkeling groene middelen
3. Grote afstand maatschappij door scheefverdeling / professionalisering



Cultuur & Erfgoed

Sterktes

- Breed aanbod
- Meer interesse in erfgoed, veel lesien
- Verbinding tussen cultuur & economie

Zwaktes

- Gebrek aan jonge vrijwilligers en aan interesse vanuit jongeren voor erfgoed en cultuur
- Gebrek aan ambtelijke ondersteuning bij de gemeente West-Friesland
- Gebrek aan marketing (kennis & geld)

Trots

- Voedselvoorziening & zaadveredeling
- Erfgoed (molpboerderij, stoomtrein, omringdijk)
- Recreatiegebieden (strandstrand Hoorn)
- Innovatie

Zwaktes

- Versuilde dode rond (pefliciden) en bijstand (biodiversiteit)
- Bereikbaarheid OV, verbinding Wadam
- Te weinig reclame voor WF, geen HBO-opleiding circular ondernemerschap



Natuur & Landschap



Sociaal Domein

Trots:

1. We durven buiten de lijntjes te kleuren en zijn creatief
2. Verbinden - we zijn er voor iedereen
3. We kunnen goed signaleren als mensen zelfredzaam maken

Spijt:

1. We hebben geen doorzichtigheid
2. Wet- en regelgeving staat vaak in de weg van praktisch handelen
3. We denken te veel in schotten



Overheid

Sterktes

- Bestuurlijk goed georganiseerd (identiteit)
- Participatie
- Samenwerking West Frise Regio (WFR)

Spijt

- Succeszen uitdragen
- Meer uitgaan van eigen kracht (dat)
- Samenwerking buiten WFR

Goed/Trots

- Eigen identiteit: Top sportief volk
- Rijke cultuur
- Holland in rustheid (Niles dichtbij & wie weg van alles)

Spijt

- Beschikbaarheid - te nachter
- Slechte ontbinding recreatiewerker
- Politiek gebrek aan visie op toerisme - lokaal samenwerking



Recreatie & Toerisme



Ondernemers

Plus (+)

1. Samenwerken
2. Gastvrijheid
3. Pragmatisch

Mis (-):

1. Weinig voor belangen optkomen
2. Te beschelden
3. Ondernemerskracht kan beter

Op basis van werksessie 1 en deskresearch is een SWOT-analyse gemaakt.

SWOT-ANALYSE

KANSEN	BEDREIGINGEN
<ul style="list-style-type: none">• toename aantal inwoners• trek van stad naar platteland• meer inclusieve samenleving• leegstaand vastgoed, waaronder kerken en agrarische opstallen• groei toeristische/recreatieve sector• toename cultuur-toerisme• meer interesse waar voedsel vandaan komt• toenemende vraag naar duurzame producten• aandacht voor biobased grondgebruik• stimulering natuurinclusieve en biologische landbouw• regionale energiestrategie• meer data via ICT beschikbaar voor mogelijkheden precisie- en kringlooplandbouw• vernieuwing productie en grondgebruik	<ul style="list-style-type: none">• afname voorzieningen kleine kernen (sport/winkels/horeca/soc.maatsch./cultuurhistorisch)• afname OV-voorzieningen• intensivering verkeer• afname verkeersveiligheid• afname kwantiteit watervoorziening• verslechtering waterkwaliteit• vergrijzing• ontgroening/wegtrekken jongeren• verlies cultureel erfgoed• verschil tussen rijk & arm neemt toe• verlies aan biodiversiteit• toename windmolens en zonneweiden/-parken• tekort aan woningen• steeds meer arbeidsmigranten• druk op grondgebruik• ontginning vruchtbare grond• complexe en strengere wetgeving voor agrarische bedrijven• overbelasting energienetwerk• overbelasting recreatiegebieden
STERKTES	ZWAKTES
<ul style="list-style-type: none">• regionale samenwerking• bereikbaarheid van de regio (auto)• veel mkb-bedrijven• sterke ondernemersgeest• innovatieve bedrijven• georganiseerd bedrijfsleven• energie binnen samenleving• hoogwaardige teelt en voedselproductie• kennisinstituut zaadveredeling• aanwezige kennis op agrarisch en innovatief gebied• sterk verenigingsleven• uitgebreid fiets- en wandelnetwerk• erfgoed• recreatiegebieden• rijke cultuur• trots op Westfriesland• grote sociale betrokkenheid	<ul style="list-style-type: none">• gebrek aan én onduidelijke profilering regio• successen worden te weinig uitgedragen; bescheidenheid• weinig hoger onderwijs en hbo-vakopleidingen• geen duidelijke aanpak voor toekomstbestendigheid agrarische sector• gebrek aan efficiënt grondgebruik• beperkte openbaar vervoer bereikbaarheid• te weinig lokale aankopen• gebrek aan interesse in cultuur en erfgoed door jongeren• samenwerking buiten de regio• beperkt areaal aan recreatiegebied

Ontwikkelingsperspectief

De volgende ontwikkelingen werden door de deelnemers aan het gebiedsproces als meest relevant voor de regio Westfriesland aangemerkt:

- Afname voorzieningen in kleine kernen (cultuur-maatschappelijk, cultuurhistorisch, winkels, sport, horeca, woningbouw)
- Bereikbaarheid (OV-voorzieningen, bereikbaarheid van de regio en mobiliteit)
- Grondgebruik (biobased grondgebruik, ontginning vruchtbare grond, vrij komen agrarisch grond en vastgoed)
- Kwaliteit van en tekort aan water
- Verlies aan biodiversiteit
- Toename van cultuurtoerisme
- Onbekend maakt onbemind, eigen verhaal vertellen

Op basis hiervan zien we ontwikkelingsperspectief in drie richtingen:

- I. Leefbaarheid in de kernen door betere voorzieningen
- II. Profileren van Westfriesland om de regio op de kaart te zetten
- III. Toekomstbestendig gebruik van grond en grondstoffen



Aansluiting met 'Needs' zoals opgenomen in het NSP

Alle drie bovengenoemde ontwikkelrichtingen sluiten aan op de prioritaire need voor LEADER zoals opgenomen in het Nationaal Strategisch Plan (NSP):

- N.23: Het stimuleren van een aantrekkelijk platteland voor wonen en recreëren
- N.24: Het bevorderen van een aantrekkelijk ondernemers- en werkklimaat.

Daarnaast sluit ontwikkelrichting III ook aan op de volgende overige needs: N.13: Klimaatadaptatie: lagere ecologische, economische schade en waterkwantiteit; N.14: Opwekken duurzame energie en energiebesparing; N.15: Betere chemische en biologische waterkwaliteit; N.16: Versterkte natuurlijke weerbaarheid en waterbergend vermogen landbouwbodems; N.18: Meer en herstel van biodiversiteit en N.19: Behoud en herstel van (cultuur)landschappen.

Krachtenveld

Onderstaande stakeholdergroepen zijn actief betrokken bij één of meer ontwikkelrichtingen van LEADER Westfriesland. Betrokkenheid is immers de voedingsbodem voor de succesvolle implementatie van de LOS.

Actoren	Leefbaarheid	Profilering	Duurzaam grondgebruik
Agrariërs			
Dorpsraden			
Cultuur & erfgoed			
Inwoners			
Klimaat & energie			
Natuur & landschap			
Ondernemers			
Overheid			
Recreatie & toerisme			
Sociaal domein			

Relatie met omliggende LEADER-gebieden

Binnen de provincie Noord-Holland is de aangrenzende Kop van Noord-Holland al diverse jaren ook een LEADER-gebied. De Kop bestaat uit de gemeenten Hollands Kroon, Schagen, Den Helder en Texel. Westfriesland raakt aan Hollands Kroon, dat ook een groot agrarisch gebied heeft.

3. Strategie

3.1 Strategie, NSP-doelen en algemene doelstellingen

De gezamenlijke SWOT-analyse en het ontwikkelingsperspectief hebben drie ontwikkelrichtingen en bijbehorende speerpunten opgeleverd die gedeeltelijk overlappend zijn en elkaar op onderdelen wederzijds versterken:

- I. **Vitaal Westfriesland:** Kwaliteit van (samen) leven op het platteland
- II. **Beleefbaar Westfriesland:** Westfriesse cultuur verbinden en uitdragen
- III. **Duurzaam Westfriesland:** Toekomstbestendig gebruik van grond en grondstoffen

Richting I en II en in iets mindere mate richting III dragen direct bij aan doel H (SO8) uit het Nationaal Strategisch Plan (NSP): Ontwikkeling in plattelandsgebieden; bevorderen van werkgelegenheid, groei, gendergelijkheid, sociale inclusie en lokale ontwikkeling in plattelandsgebieden. Richting III draagt rechtstreeks bij aan doel D (SO4) Klimaatverandering en duurzame energie, doel E (SO5) Efficiënt beheer van natuurlijke hulpbronnen en doel F (SO6) Bescherming van de biodiversiteit.

De betrokkenheid en het enthousiasme van de spelers uit het gebied tijdens de bijeenkomsten zorgde voor interessante uitwisseling van perspectieven, breed gedragen ambities met een schat aan creatieve en inspirerende ideeën en veel positieve energie. Terugkerende elementen in de plenaire rapportages waren samenwerking en samenhang. Samenwerking tussen uiteenlopende spelers, organisaties en bedrijven om de geformuleerde ambities te realiseren. En samenhang tussen de thema's en activiteiten. Op basis hiervan verwachten wij veel interesse van lokale bewoners, bedrijven en organisaties om - indien de LOS wordt goedgekeurd - straks passende LEADER-projecten in te dienen en uit te voeren.

Hieronder lichten we de drie ontwikkelrichtingen en speerpunten verder toe. Voor iedere ontwikkelrichting is een overkoepelende ambitie geformuleerd en is de focus per speerpunt beschreven.

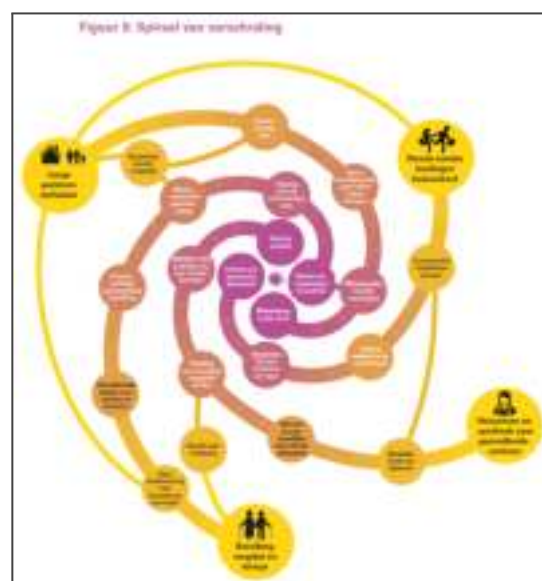
Richting I: Vitaal Westfriesland - Kwaliteit van (samen) leven op het platteland

De kwaliteit van leven op het platteland - in de kernen en in het buitengebied - is medebepalend voor het welzijn en de gezondheid van haar inwoners. Wanneer bewoners voldoende kwaliteit van (samen) leven ervaren, zal het gebied haar huidige inwoners beter vast kunnen houden en aantrekkingskracht kunnen uitoefenen op nieuwe - in het bijzonder jonge - mensen.

Kwaliteit van leven is een complex samenspel van factoren die elkaar wederzijds beïnvloeden.

Het recente rapport 'Elke regio telt!' van drie publieke adviesraden van de regering¹ stelt dat er in de afgelopen jaren door het rijk vaak te veel nadruk is gelegd op economisch rendement waardoor te weinig zicht is gehouden op de gevolgen van beleid voor de samenleving.

Volgens het rapport is door de beleidskeuzes een 'spiraal van verschraling' in sommige regio's ontstaan. Door bijvoorbeeld gebrek aan kansen op de arbeidsmarkt trekken jonge gezinnen weg, waardoor de kinderopvang sluit, wat tot leegloop leidt bij sportclubs en ook de mantelzorg onder druk zet. Wanneer de negatieve spiraal eenmaal is ingezet, is deze vaak maar moeilijk te keren. Hoewel niet iedere regio hetzelfde is, geldt de dynamiek van de verschraling wel voor veel gebieden in Nederland.



¹ Elke regio telt! Een nieuwe aanpak van verschillen tussen regio's. (Raad voor de Leefomgeving en Infrastructuur (Rli), Raad voor Volksgezondheid & Samenleving (RVS) en Raad voor het Openbaar Bestuur (ROB) (maart 2023).

Met name de kleine kernen in Westfriesland lopen het risico te verschromelen. In werksessie 1 werden in het bijzonder de afname van voorzieningen, de bereikbaarheid van de regio met het openbaar vervoer, vergrijzing en ontgroening en woningtekort als belangrijke bedreigingen gesignaleerd.

Ambitie

Westfriesland wil een aantrekkelijke regio zijn waar het prettig wonen, werken en recreëren is voor alle inwoners. Een sociale regio waar inwoners elkaar laagdrempelig kunnen ontmoeten en samen sociale initiatieven ontplooiën. Een vitale regio die jongeren perspectief biedt op werk in de regio. En een inclusieve regio waar iedereen mee kan doen op de arbeidsmarkt.

Niet alle ontwikkelingen die zijn benoemd in werksessie 1 kunnen via LEADER worden geadresseerd. Vraagstukken zoals woningbouw en de bereikbaarheid van de regio zijn ons inziens een maatje te groot voor de LEADER-aanpak. Maar we zien zeker kansen voor het vergroten van de kwaliteit van (samen) leven die bij uitstek geschikt zijn voor kleinschalige bottom-up initiatieven vanuit de regio. We focussen op drie speerpunten:

1. Aantrekkelijke kernen door goede maatschappelijke voorzieningen

Westfriesland vergrijst en jongeren trekken weg uit de kleine kernen. Dit heeft direct gevolgen voor de voorzieningen, zoals onderwijs, zorgaanbod en ontmoetingsplaatsen. De vraag is hoe de voorzieningen op een aanvaardbare afstand kunnen worden behouden en of er nieuwe vormen en combinaties van voorzieningen mogelijk zijn?

LEADER wil bijdragen aan de sociale en economische vitaliteit van het platteland door het instandhouden en/of uitbreiden van maatschappelijke, recreatieve en culturele voorzieningen in en om de kernen. Voorzieningen voor uiteenlopende groepen inwoners, die bijdragen aan de vitaliteit en de gezondheid van haar inwoners, aan sociale cohesie en aan een evenwichtige opbouw van de bevolking (in antwoord op vergrijzing en ontgroening).

- We richten ons daarbij specifiek op allianties en samenwerkingsverbanden die bestaande voorzieningen in stand houden of beter maken. Bijvoorbeeld door samenwerking van kleine gelijksoortige voorzieningen binnen of tussen buurtkernen, lokale stichtingen en/of verenigingen. Of bijvoorbeeld door slim, multifunctioneel gebruik van voorzieningen zoals buurthuizen, scholen, parken en zorgvoorzieningen.
- Daarnaast richten we ons ook op nieuwe gemeenschapsvoorzieningen, zoals uitnodigende ontmoetingsplekken of recreatiemogelijkheden in de openbare ruimte (dorpshuis, buurttuin, sportveld, wandelpad, recreatiegebied, voedselbos, buurttuin); het herbestemmen van (maatschappelijk) vastgoed (scholen, kerken, kantoren, boerderijen) voor bijvoorbeeld innovatieve woonvormen voor senioren en initiatieven die de bereikbaarheid van voorzieningen vergroten (denk bijvoorbeeld aan een buurtbus of een mobiliteitsapp).

2. Lokaal arbeidsmarktperspectief voor jongeren

Westfriesland kampt met een uitstroom van jongeren en hoogopgeleiden. Jongeren willen graag in de regio blijven wonen, maar zien weinig perspectief. Zowel studenten als ondernemers geven aan dat zij het belangrijk vinden dat jongeren meer en eerder worden verbonden aan de regio. Dit vraagt om grote ingrepen, zoals passende woonruimte voor studenten en starters, betere OV-verbindingen, verbeteren van het opleidingsaanbod en de aansluiting van het onderwijs op de arbeidsmarkt.

Deze grote uitdagingen op het gebied van onderwijs en arbeidsmarkt staan onder andere op de agenda's van het Regionale Platform Arbeidsmarktbeleid Noord-Holland Noord en van het Pact van Westfriesland 7.1. Ze vallen ons inziens buiten het kader van LEADER.

De economie in Westfriesland bestaat voornamelijk uit mkb-bedrijven en relatief weinig grote, bekende ondernemingen. Studenten blijken vaak onbekend met lokale bedrijven en kansen. De vraag naar (hoger opgeleid) personeel neemt toe, o.a. vanwege technische innovaties in de landbouw. Het mkb heeft echter vaak beperkte tijd en middelen om zich actief te profileren richting jongeren en om stageplekken te creëren en stagiaires te begeleiden. Waar we kansen voor LEADER zien is het jongeren eerder en beter bekend maken met hun mogelijkheden op de lokale arbeidsmarkt.

- LEADER Westfriesland ondersteunt innovatieve projecten die worden opgezet door en/of met jongeren (tot en met ca. 27 jaar) waardoor zij al in een vroeg stadium kunnen kennismaken met lokale bedrijven, organisaties en maatschappelijke initiatieven. Projecten in uiteenlopende sectoren (agri, food, toerisme, zorg, overheid, etc.). Denk hierbij bijvoorbeeld aan innovatielabs of hackatons waarin jongeren en bedrijven/organisaties samen oplossingen bedenken voor concrete vraagstukken, uitdagende praktijkopdrachten, een door jongeren geleid stagebureau, bedrijfssafari's waarin jongeren in korte tijd kunnen kennismaken met de diversiteit aan banen in een bepaalde sector, stage- en leerwerkplekken in kleine en middelgrote bedrijven, etc. Initiatieven waarbij jongeren in de lead zijn - zelfstandig of in nauwe samenwerking met onderwijsinstellingen of ondernemers(verenigingen), die mkb-ondernemers ontlasten (door het bieden van organisatorische en/of inhoudelijke begeleiding) en waar beide partijen - student en ondernemer - van kunnen leren. Randvoorwaarde is dat het gaat om innovatieve projecten die aantoonbaar iets toevoegen aan het bestaande aanbod.

3. Inclusieve arbeidsmarkt waarin iedereen meedoet

Na een gebrek aan werk tijdens de Corona-crisis, is er nu wederom een tekort aan arbeidskrachten in diverse sectoren. Gezien de vergrijzing zal dit tekort in de komende jaren alleen maar verder toenemen. Tegelijkertijd zijn er groepen mensen die maar moeilijk aan de slag komen. Bijvoorbeeld omdat zij een handicap hebben, psychisch kwetsbaar zijn, de taal onvoldoende beheersen (laaggeletterden en nieuwkomers), geen startkwalificatie hebben, wiens kennis verouderd is, of om een andere reden net iets meer ondersteuning nodig hebben dan anderen om aan het werk te komen en te blijven.

Ook op de werkvloer zelf doen minderheidsgroepen nog lang niet altijd volwaardig mee. Denk aan etnische minderheden, migranten, LGTBQ+, vrouwen, etc. Het gebrek aan inclusie ondermijnt de ontwikkeling en sociale status van individuele medewerkers. Met name in het mkb wordt diversiteit en inclusie vaak nog als een luxe gezien in plaats van een strategische keuze om talent aan te trekken én te behouden.

LEADER Westfriesland wil bijdragen aan een **diverse en inclusieve Westfriese arbeidsmarkt**, waar iedereen, ongeacht beperking, geaardheid, etniciteit, gender, leeftijd, herkomst, etc. mee kan doen. Een arbeidsmarkt die een afspiegeling vormt van de samenleving, die de kracht van diversiteit benut en waar minderheidsgroepen zich volwaardig kunnen ontplooiën en ontwikkelen.

- We ondersteunen projecten die Westfriese mkb-bedrijven en maatschappelijke organisaties/branches meer divers en inclusief maken. Bijvoorbeeld door aantoonbaar vernieuwend divers en inclusief HR-beleid, samenwerkende initiatieven voor inclusief leiderschap, of door het creëren van nieuwe arbeidsmarktplekken voor specifieke minderheidsgroepen. Met als voorwaarde dat slim gebruik wordt gemaakt van organisaties in de regio die hier actief op zijn, zoals het Werkgeversservicepunt NHN, WerkSaam en UWV.
- Daarnaast ondersteunen we - nieuwe - sociale ondernemingen, start-ups en publiek-private samenwerkingsinitiatieven die zich specifiek richten op het inzetten van minderheidsgroepen, bijvoorbeeld via Open Hiring. Zodat deze groepen werkervaring op kunnen doen en meer volledig geïntegreerd worden op de arbeidsmarkt.

Richting II: Beleefbaar Westfriesland - Westfriese cultuur verbinden en uitdragen

Westfriesland, een regio met veel water en groen, historische steden, havens, kleine en grote musea. Een regio waar je kunt recreëren op het water, maar ook kunt wandelen en fietsen door het platteland, waar boerderijen aan de kant van de weg hun producten in stalletjes te koop aanbieden. Met andere woorden, Westfriesland heeft veel in huis, maar is als regio nauwelijks bekend. Of men denkt dat het westen van de provincie Friesland wordt bedoeld. Het ontbreekt dan ook aan een krachtige profilering van het gebied naar buiten toe. Daarnaast communiceert iedere instantie voor zich, vooral lokaal, over toeristische en recreatieve mogelijkheden en culturele activiteiten. Ook een totaaloverzicht - waardoor bewoners en bezoekers op de hoogte zijn wat er in de

regio te doen is - ontbreekt, zoals een regionale culturele agenda en een overzicht van het toeristische en recreatieve aanbod.

Een tendens van de afgelopen jaren is dat de consument steeds meer behoefte heeft om enerzijds het platteland te ontdekken als tegenhanger van het drukke stedelijke leven en anderzijds meer geïnteresseerd raakt in (biologisch) voedsel en waar het vandaan komt.

Bezoekers zorgen voor omzet, bijvoorbeeld voor de lokale bakker, de horeca of culturele instellingen. Als de regio meer bekendheid geniet ten aanzien van toeristische en recreatieve mogelijkheden, de ruimte en het groen trekt dit niet alleen meer bezoekers, maar komt de regio ook op het vizier van bijvoorbeeld potentiële werknemers of toekomstige bewoners. Wanneer er meer bezoekers komen zijn ondernemers ook meer geneigd om hun aanbod te vergroten, waarbij moet worden gesteld dat het hier gaat om kleinschalig (en geen massa) toerisme. Voor agrarische bedrijven biedt dit kansen om hun activiteiten uit te breiden naar bijvoorbeeld een B&B, boerenminicamping, recreatieve boerenlandactiviteiten en -producten. Dit komt de leefbaarheid in de kernen ten goede en versterkt het draagvlak voor het in stand houden van lokale voorzieningen.

Inzetten op het versterken en beter uitdragen van het 'merk' Westfriesland kan leiden tot nieuwe verdienmogelijkheden, meer werkgelegenheid, regionale economische groei en uiteindelijk ook versterking van het woon- en leefklimaat.

Ambitie

Westfriesland wil bekend en herkenbaar zijn als regio onder (potentiële) bezoekers en toeristen. We focussen ons op de volgende twee speerpunten:

1. Het gezamenlijk ontwikkelen en uitdragen van het merk Westfriesland

Met een merk kun je je onderscheiden. Voordat je Westfriesland echt als merk kan uitdragen, moet je met elkaar beslissen op welke eigenschappen Westfriesland zich onderscheidt ten opzichte van andere regio's en waarmee je je als regio wil profileren. Voorwaarde voor dit speerpunt is samenwerking door alle zeven gemeenten; alleen een gedeelde visie is hierin succesvol; iedereen moet uiteindelijk de gekozen profilering willen uitdragen; gemeentegrenzen vervagen. Daarbij is de ontwikkeling één kant, maar de communicatie van en over dit merk, zowel online als offline, is ook van essentieel belang om uiteindelijk echt bekendheid te genereren. Zo kunnen 'de verhalen' van Westfriesland de regio veel meer beleefbaar maken.

LEADER Westfriesland wil initiatieven ondersteunen, die in gezamenlijkheid willen werken aan:

- het ontwikkelen van het merk Westfriesland
- het uitdragen oftewel het communiceren van het merk Westfriesland.

2. Het uitbreiden en duurzaam verbeteren van beeldbepalende Westfriese producten, diensten en infrastructuur

Om het merk goed te kunnen uitdragen, moet het 'geladen' worden met bestaande en nieuwe producten, diensten, activiteiten, arrangementen, iconen, routes, enzovoorts. Een aanbod dat goed aansluit op het merk en de verhalen van Westfriesland kracht bij zet. Denk hierbij bijvoorbeeld aan streekproducten, streekmarkten en concepten die de relatie tussen landbouw en voedsel zichtbaar maken. Het gaat hierbij nadrukkelijk niet alleen om recreatieve en toeristische producten, diensten en voorzieningen, maar ook om cultuurhistorie, landschap, natuur, landbouw, lokaal voedsel, rust en ruimte.

- LEADER Westfriesland wil initiatieven ondersteunen om het aanbod van producten, diensten en voorzieningen te vergroten of te versterken, die de authenticiteit van de regio onderstrepen en dus ook binnen de gekozen profilering het merk 'laden'.

Richting III: Duurzaam Westfriesland - Toekomstbestendig gebruik van grond en grondstoffen

Het landelijk gebied in de regio Westfriesland is prachtig, met een enorme diversiteit aan natuur- en cultuurlandschappen. Het platteland in veel buitengebieden in Noord-Holland is echter niet in balans. Op veel plaatsen staat de natuur-, bodem- en waterkwaliteit onder druk. Een toekomstbestendig platteland vereist meer focus op een gezond water- en bodemsysteem, klimaatbestendigheid, biodiversiteit en sociaaleconomische vitaliteit.

Het regionale landschap is in het verleden voortdurend veranderd, met name door de omgang met water en de groei van de bevolking. Ook nu staan we wederom voor enorme opgaven die vragen om flinke innovaties, investeringen, ruimtelijke ingrepen, draagvlak en eigenaarschap onder inwoners en met name agrarische ondernemers.

Ambitie

LEADER Westfriesland wil bijdragen aan een toekomstbestendig en aantrekkelijk landelijk gebied voor bewoners, agrarische ondernemers en bezoekers van het gebied. We richten ons op vier speerpunten:

1. **Waterkwaliteit en -kwantiteit: veilig zoet water in de regio Westfriesland**

Voldoende en veilig zoet water is van cruciaal belang voor mens, plant en dier. Voldoende zoet water is onder meer noodzakelijk voor de stabiliteit van de dijken, voor natuurbehoud en -beleving, voor de drinkwater- en elektriciteitsvoorziening en voor recreatie en een gezonde leefomgeving. Veel economische sectoren zijn afhankelijk van zoet water, zoals landbouw, scheepvaart en industrie. We moeten zuinig zijn op het zoetwaterbekken.

Als gevolg van klimaatverandering staat de zoetwater-watervoorraad onder druk. Gletsjerrivieren worden regenrivieren. Door landelijke wetgeving ontstaat een verdringingsreeks water. Dat betekent dat bij droogte en watertekort in het IJsselmeergebied, Westfriesland als eerste aan de beurt is voor een waterinlaatstop. Dit heeft enorme gevolgen voor de landbouw (volle grond), natuur- en waterkwaliteit, zwemwater (gezondheid), huizen en historische binnensteden (verzakkingsrisico).

Het belang van water staat nog maar beperkt op het netvlies van de gemiddelde burger. Kennis over de rol en het belang van water in onze leefomgeving moet dan ook verder worden vergroot. Niet alleen bij inwoners, maar ook bij lokale overheden, ondernemers en organisaties. Waarbij concreet handelingsperspectief zou moeten worden geboden om hier - ook op kleine schaal - aan bij te dragen.

LEADER Westfriesland wil bijdragen aan initiatieven die de beschikbaarheid van voldoende veilig zoet water in de regio vergroten.

- We ondersteunen innovatieve experimenten die bijdragen aan een lokaal en regionaal wateropslagsysteem dat voorziet in voldoende veilig zoet water voor zowel bedrijven als particulieren. Opschaalbare projecten die zorgen voor het behoud en of uitbreiding van de waterbufferfunctie. Denk bijvoorbeeld aan experimenten die bewust gebruikmaken van hemelwater, drinkwater en grondwater. Nieuwe experimenten, zoals ondergrondse hemelwateropslag bij bestaande woningen, in agrarisch gebied, op bedrijventerreinen, in natuur- en recreatiegebieden en bij nieuwe woningbouwprojecten (meer ruimte voor water en waterbeleving). Maar ook aan het breder toepassen van reeds bestaande waterinnovaties uit de tuinbouw bij ruimtelijke opgaven.
- Ook dragen we bij aan projecten die op interactieve wijze bijdragen aan groter bewustzijn over het belang van voldoende veilig zoetwater.

2. **Duurzame energie: collectieve lokale/regionale energieproductie en -opslag**

Ook Westfriesland werkt aan de eisen van het deltaprogramma en klimaatakkoord. Er zijn nog flinke stappen te zetten want in de meeste Westfriesse gemeenten ligt het aandeel hernieuwbare energie nog onder het landelijke gemiddelde. De ruimte in het buitengebied én op daken in de bebouwde omgeving

biedt kansen voor een mix van duurzame energiebronnen, waarbij landschappelijke waarde niet verloren mag gaan.

Het uitvoeringsprogramma Regionale Energiestrategie Noord-Holland Noord (RES NHN) beschrijft hoe gemeenten, provincie Noord-Holland en waterschappen samen met belanghebbenden aan de slag gaan om tot concrete energieprojecten te komen. Daarnaast kijken de netbeheerders samen met de andere partners naar de opslag en infrastructuur voor energie en warmte.

Er zijn dus al enorm veel partijen die werken aan een energie- en klimaatneutrale en aardgasvrije regio. Toch zijn bewoners en ondernemers hier vaak nog maar mondjesmaat bij betrokken. Terwijl juist die betrokkenheid bij concrete, lokale initiatieven het draagvlak en de voortgang kunnen versnellen.

LEADER Westfriesland wil bijdragen aan initiatieven voor collectieve lokale/regionale duurzame energieproductie en -opslag.

- LEADER Westfriesland ondersteunt de oprichting van regionale en lokale energiecoöperaties die lokaal stroom opwekken en/of opslaan en zo de afhankelijkheid van aardgas verminderen. Samenwerkingsverbanden van bewoners en/of bedrijven, waar nodig ondersteund door adviseurs/organisaties, die duurzame energie (van besparing tot productie en opslag) dichterbij 'huis' halen en daarmee het draagvlak voor investeringen in hernieuwbare energie vergroten. Slimme samenwerkingsverbanden die niet telkens het wiel opnieuw uitvinden, maar kennis delen en zo van elkaar leren en verbeteren. Het kan hierbij gaan om diverse vormen van hernieuwbare energie, denk bijvoorbeeld aan zon, wind, waterstofgas en kinetische energie. Om projecten gericht op opslag en/of uitruil van energie. In het bijzonder initiatieven die energie op slimme wijze combineren met andere functies, zoals natuur, recreatie, water of voedselbossen. Waarbij initiatieven in lijn zijn met de RES NHN en mens, natuur en landschap respecteren.

3. Biodiversiteit als bron voor een gezond en mooi Westfriesland

Behoud en ontwikkeling van de biodiversiteit staan ook in Westfriesland onder druk. Door de toename van woningbouw en infrastructuur en een ontwikkelende land- en tuinbouw heeft een aantal beschermde diersoorten het moeilijk. Hommels, bijen, vlinders en andere nuttige insecten vinden steeds minder voedselbronnen, terwijl ze door de bestuiving van planten onmisbaar zijn voor onze voedselvoorziening.

LEADER Westfriesland wil bijdragen aan een gezonde natuur en mooie leefomgeving in Westfriesland door het behoud en waar mogelijk toename van biodiversiteit in de regio. De focus ligt op kleinschalige initiatieven die door groepen bewoners en/of samenwerkende natuur- en/of terreinbeherende organisaties kunnen worden geïnitieerd en uitgevoerd. We richten ons op drie type initiatieven, of een combinatie hiervan:

- Educatieve projecten die het bewustzijn over het belang van biodiversiteit voor voedselproductie vergroten. Interactieve projecten die kinderen en/of volwassenen het belang van biodiversiteit laten beleven. Denk hierbij bijvoorbeeld aan een tiny forest, een schoolmoestuin of een thematische vakantieweek over biodiversiteit en alles wat hiermee te maken heeft.
- Technische projecten die een directe en zichtbare bijdrage leveren aan een meer divers natuurlandschap in dorpen en in het buitengebied. Denk hierbij bijvoorbeeld aan projecten die chemievrije/biologische land- en tuinbouw stimuleren en ondersteunen, bijvoorbeeld door middel van professionele teeltbegeleiding of het verbeteren van de waterhuishouding (zie ook water), aan projecten die strokenteelt of de aanleg van kruidenrijke randen tussen landbouwpercelen mogelijk maken en aan projecten voor biodiverse groentoe toepassingen in de openbare ruimte (groenvoorzieningen van gemeenten, van woningbouwcorporaties, bij bedrijven en op bedrijventerreinen, in nieuwe woonwijken, etc.).
- Sociale projecten die niet alleen zorgen voor meer biodiversiteit, maar die door de collectieve aanpak ook bijdragen aan sociale cohesie en gemeenschapsvoorzieningen in de kernen (zie

ook richting I). Denk hierbij bijvoorbeeld aan het collectief ontwikkelen van voedselbossen en -tuinen in kernen en dorpen.

4. Transitie naar toekomstbestendige agrarische bedrijven

Westfriesland is een belangrijke producent van voedsel, uitgangsmaterialen en sierteelt. Agrarische ondernemers bewerken en beheren een groot deel van het landelijk gebied en zijn belangrijke vormgevers van het landschap. Voor een toekomstbestendige voedselproductie zijn ze mede afhankelijk van gezonde, vruchtbare grond, voldoende en schoon water en natuurlijke processen. En van een eerlijke vergoeding voor hun producten en maatschappelijke diensten.

Nederland wil in de komende 10 tot 15 jaar de transitie naar kringlooplandbouw maken. Dit is landelijk uitgewerkt in zeven doelen: herstellen van biodiversiteit, verbeteren van waterkwaliteit en -beheer, bodemkwaliteit, plant- en diergezondheid, circulariteit, tegengaan van en omgaan met klimaatverandering en verbeteren van de sociaaleconomische positie van ondernemers. Het gaat dus tegelijkertijd om het realiseren van een beter verdienvermogen voor boeren en tuinders én minder schadelijke emissies, én het vergroten van biodiversiteit.

Ook agrarische ondernemers in Westfriesland staan voor de uitdaging om hun bedrijfsvoering in balans te brengen met de draagkracht van de leefomgeving. LEADER Westfriesland wil (samenwerkende) lokale boeren en tuinders stimuleren om te experimenteren met nieuwe productiesystemen die goed voor de grond zorgen (rentmeesterschap) en die bij kunnen dragen aan de transitie naar kringlooplandbouw. Daarnaast wil LEADER agrarische ondernemers ondersteunen bij de verbreding van hun bedrijfsvoering.

LEADER Westfriesland ondersteunt innovatieve initiatieven die zich richten op:

- Transitie naar kringlooplandbouw (natuurinclusief, biologisch, agroforestry, agro-ecologie en permacultuur). Projecten van individuele agrariërs en samenwerkende boerenbedrijven die de lokale toepassingen van nieuwe rendabele productiemethoden mogelijk maken en waarvan de lessen breed binnen de regio worden gedeeld (lerende boeren, ambtenaren en burgers.).
- Duurzame verbreding van agrarische activiteiten, bijvoorbeeld door het inzetten van grond en/of bedrijfsgebouwen voor natuurbeheer, natuurbeleving, maatschappelijke functies, recreatie en agritoerisme, bewustwording en voorlichting over toekomstbestendige landbouw. En/of voor het zichtbaar/beleefbaar maken van de relatie tussen landbouw, voedsel en gezondheid. Westfriesland: de 'groene apotheker van de wereld', met als achterliggende boodschap dat gezonde voeding goed is voor de fysieke en mentale gesteldheid en kan een bijdrage leveren aan het voorkomen van diverse ziektes.

Bonus: Zaaigeld voor vooronderzoek van innovatie ideeën

Innovatie is een van de pijlers van de LEADER-aanpak. Initiatieven die in aanmerking willen komen voor een LEADER-bijdrage moeten vernieuwend zijn. Vanuit haar aanpak krijgt innovatie bij LEADER een gebiedsgerichte, bottom-up invulling. Innovatie wordt binnen LEADER gedefinieerd aan de hand van de volgende vragen:

- Zijn in de ontwikkeling van (nieuwe) producten en diensten specifieke lokale elementen besloten, die nog niet eerder in het gebied zijn toegepast?
- Gaat het om nieuwe methoden waarmee het eigen menselijk, natuurlijk en/of financieel potentieel van het gebied kan worden gebundeld en zodoende beter worden benut?
- Is er sprake van combinaties van en verbindingen tussen economische sectoren die van oudsher van elkaar gescheiden zijn?
- Is er sprake van originele vormen van organisatie en betrokkenheid van de plaatselijke bevolking bij het besluitvormingsproces en bij het experiment of haalbaarheidsonderzoek?
- Heeft de innovatie een voorbeeldwerking?

Voordat er voldoende uitzicht is op een business case om de noodzakelijke investeringen van een initiatief rendabel te maken, moet meestal het nodige aan voorwerk worden gedaan: vragen over de technische, juridische, economische, maatschappelijke haalbaarheid moeten worden onderzocht en beantwoord; de juiste

samenwerkingspartijen moeten worden gezocht en benaderd. Soms moeten eerst prototypes worden ontwikkeld en testen en experimenten worden uitgevoerd. Om die reden willen we een deel van de beschikbare publieke middelen reserveren als zaaigeld voor innovatieve ideeën.

Dit innovatiefonds biedt aan circa 10 initiatieven een bedrag vanaf € 15.000 maximaal € 25.000 subsidie, waarmee onderzoek naar de haalbaarheid van innovatieve lokale ideeën worden ondersteund die in potentie kunnen leiden tot concrete investeringsprojecten die bijdragen aan de doelen en resultaten van één of meer ontwikkelrichtingen van de Westfriesse ontwikkelingsstrategie.

3.2 Afrekenbare doelstellingen en meetbare resultaten

Met LEADER Westfriesland wordt gestreefd naar de realisatie van de volgende activiteiten (outputs) en resultaten (outcomes):

Richting	Output	Outcome
I. Vitaal Westfriesland	Minimaal 5 projecten uitgevoerd	Meetbare (kwalitatief en/of kwantitatieve) toename van de vitaliteit van de regio, door de instandhouding van en/of nieuwe maatschappelijke voorzieningen in en om de kernen, door meer zichtbare kansen voor jongeren op de regionale arbeidsmarkt en door een toename van het aantal Westfriesse mkb-bedrijven dat zich actief inzet voor een meer diverse en inclusieve arbeidsmarkt.
I. Beleefbaar Westfriesland	Minimaal 3 projecten uitgevoerd	Een duidelijk profiel van Westfriesland en een toename van producten, diensten en activiteiten die deze profilering versterken en/of versterking van het bestaande aanbod aan producten, diensten, activiteiten en voorzieningen mits deze passen bij de authenticiteit van Westfriesland.
II. Duurzaam Westfriesland	Minimaal 5 projecten uitgevoerd	Meetbare toename van het duurzaam gebruik van grond en/of grondstoffen en bewustzijn over het belang hiervan door concrete en zichtbare activiteiten op het gebied van waterbeheer, biodiversiteit, hernieuwbare energie en/of toekomstbestendige agrarische bedrijven.
Zaaigeld	Minimaal 10 innovatieve ideeën onderzocht	De opgedane kennis en resultaten van het onderzoek zijn gedeeld in de regio.

NSP-resultaatindicatoren

Bijdrage aan de EU-resultaatindicatoren uit het NSP:

- R.38: Aandeel van de plattelandsbevolking dat valt onder een plaatselijke ontwikkelingsstrategie: alle 163.000 inwoners;
- R.41: Aandeel van de plattelandsbevolking dat betere toegang tot diensten en infrastructuur door GLB-steun geniet: we gaan ervan uit dat alle inwoners betere directe of indirecte toegang kunnen hebben tot meer diensten en producten die als gevolg van ons programma tot stand zijn gekomen.
- R.42: Aantal personen dat onder ondersteunde projecten voor sociale inclusie valt: we streven naar vijf bedrijven of organisaties vanaf vijf medewerkers die hun beleid en praktijk op het gebied van sociale inclusie verbeteren.

4. Activiteitenplan

4.1 Uitvoering van projecten

Zoals beschreven in hoofdstuk 3 willen we in de uitvoering van de LOS ondersteuning bieden aan twee type projecten:

1. **Haalbaarheidsstudies of 'zaaigeld'**

Relatief kleine subsidiebedragen vanaf € 15.000 tot maximaal € 25.000, waarbij maximaal 50% van de totale onderzoekskosten wordt vergoed.

Het betreft initiatieven die passen binnen de ontwikkelrichtingen en doelen van deze LOS en in potentie kansrijk zijn, maar waarvoor eerst nog zaken moeten worden uitgezocht, onderzocht of uitgeprobeerd alvorens een volledig uitgewerkt plan, inclusief investeringsbegroting en businessplan kan worden ontwikkeld. Het kan hierbij gaan om conceptontwikkeling, haalbaarheidsonderzoeken, organiseren van experimenten en testmarkten, planvorming, ontwikkelen van een businesscase of prototypes. We zetten in op minimaal 10 'zaaigeldprojecten'. De verwachting is dat deze vooral aan het begin van de LEADER-periode zullen worden aangevraagd en uitgevoerd (2024-2025). Dit biedt de initiatiefnemers voldoende tijd om, indien op basis van de voorstudie het project voortgang vindt, er voldoende tijd resteert om deze mede met behulp van een LEADER-projectsubsidie uit te voeren.

2. **LEADER-projecten**

Projectsubsidies variëren tussen € 25.000 en € 250.000, waarbij maximaal 50% van de totale projectkosten wordt vergoed.

Klassieke LEADER-initiatieven die bijdragen aan één of meerdere ontwikkelrichtingen/speerpunten van de LOS. Het gaat hierbij om volledig uitgewerkte plannen inclusief investeringsbegroting en businessplan, die op onderbouwde en concrete wijze bijdragen aan de doelen, speerpunten en outputindicatoren van de LOS. Zoals in hoofdstuk 6 nader wordt onderbouwd, betekent dat bij een gemiddelde projectsubsidie van € 125.000 circa 25 projecten.

Op verzoek van de aanvrager kan de LAG besluiten om een voorschot te geven van maximaal 50%. Op basis van tussentijdse declaraties kan de resterende 50%, indien wenselijk, ook in tranches worden betaald.

LEADER Westfriesland ondersteunt alleen projecten die een positieve economische en/of sociale waarde voor de regio opleveren (financieel en/of sociaal return on investment). LEADER Westfriesland ondersteunt geen projecten of activiteiten die elders al voldoende zijn belegd. Ook worden nadrukkelijk geen projecten gefinancierd die alleen ten goede komen aan individuele inwoners, ondernemers of organisaties en die geen aantoonbare maatschappelijke meerwaarde opleveren.

4.2 Samenwerking

LEADER Westfriesland werkt nauw samen met LEADER in de Kop van Noord-Holland. De LEADER-coördinatoren en de LAG wisselen actief kennis en ervaring over uitgangspunten, strategie en LEADER-projecten met elkaar uit. In het opzetten van het gebiedsproces en het schrijven van de LOS is regelmatig overlegd en hebben beide gebieden elkaar geïnspireerd en met ideeën geholpen. De bedoeling is om dit voort te zetten in de uitvoeringsfase, door van elkaar te leren in gezamenlijke LAG-bijeenkomsten en door het uitvoeren van gezamenlijke projecten. Indien passend worden gezamenlijk bijeenkomsten georganiseerd en gaan we bij elkaars projecten op bezoek. Ook onderzoeken we of beide Noord-Hollandse LEADER-regio's een gezamenlijk webportaal kunnen lanceren. Dit levert niet alleen mogelijke kostenbesparingen op, maar vergroot ook de zichtbaarheid van de activiteiten tussen de regio's onderling.

Daarnaast biedt het LEADER Netwerk Nederland (LNN) een waardevolle ingang om te leren van andere regio's en kennis en ervaringen te delen. Westfriesland zal hier actief aan deelnemen.

4.3 Aanjaagactiviteiten

Om tot goede projecten en succesvolle aanvragen te komen, worden diverse aanjaagactiviteiten georganiseerd, zowel in de aanloop naar de eerste openstelling, als gedurende de uitvoering.

Laaghangend fruit

De verwachting is dat in de loop van het 4e kwartaal van 2023 het openstellingsbesluit wordt gepubliceerd. Vanaf dat moment kunnen aanvragen worden ingediend. Het gebiedsproces heeft de enorme betrokkenheid en gedrevenheid van uiteenlopende deelnemers zichtbaar gemaakt en een breed scala aan concrete projectideeën opgeleverd. Wij verwachten dan ook dat na de openstelling diverse partijen zich vrij snel zullen melden. De LAG zal vanaf dat moment met hen in gesprek gaan om te beoordelen of ideeën voldoende kansrijk zijn om uit te werken tot een formele aanvraag.

Brede zichtbaarheid

In de eerste helft van 2024 worden twee of drie LEADER-café's georganiseerd verspreid over het gebied. Tijdens deze bijeenkomsten kunnen belangstellenden kennismaken met de LEADER Westfriesland ontwikkelingsstrategie en met de voorwaarden en criteria voor het indienen van een aanvraag. Tijdens deze interactieve sessies wordt nadrukkelijk aandacht besteed aan samenbrengen van partijen voor mogelijke (cross-sectorale) samenwerking (*speeddates*) en aan het collectief genereren en aanscherpen van innovatieve projectideeën (*ideation*). Waar nodig worden deze sessies jaarlijks herhaald.

Pitchsessies

Circa twee maal per jaar worden pitchsessies voor projectaanvragers georganiseerd. In deze sessies krijgen projectaanvragers de kans om hun ideeën te pitchen en feedback te ontvangen (van de LAG en andere gebiedsactoren) en zo hun plannen aan te scherpen. Deze sessies zijn ook bedoeld om initiatiefnemers met elkaar in contact te brengen.

Inzet LAG-leden

De leden van de LAG zijn onder meer geworven op basis van hun netwerk in het gebied. Van de LAG-leden wordt verwacht dat zij het LEADER-programma binnen hun eigen netwerken actief onder de aandacht te brengen, tekst en uitleg te geven over de subsidiemogelijkheden, LEADER-verhalen delen in hun social media kanalen en initiatieven doorverwijzen naar de LEADER-coördinator. Ter ondersteuning worden hiervoor diverse communicatiemiddelen ontwikkeld, denk aan social media materiaal, presentaties, flyer, etc.

Media

In aanloop naar de eerste openstelling wordt op een passende locatie in het gebied een persbijeenkomst georganiseerd voor lokale en andere relevante media. Hier worden de kansen die LEADER de regio te bieden heeft en de gekozen strategie toegelicht, evenals de voorwaarden voor deelname.

Events

De coördinator en LAG-leden bekijken op ad hoc basis of het zinvol is om LEADER onder de aandacht te brengen tijdens evenementen van derden. Dit gebeurt aan de hand van binnenkomende uitnodigingen en het monitoren van evenement-agenda's.

4.4 Deskundigheidsbevordering

Deskundigheidsbevordering is expliciet bestemd voor de leden van de Lokale Actiegroep (LAG). Voorafgaand aan de eerste openstelling worden twee workshops georganiseerd om de LAG-leden vertrouwd te maken met de LEADER-werkwijze, de doelen, ontwikkelrichtingen en speerpunten, de beoogde resultaten van de LOS en met name met hun uiteenlopende rollen als LAG-lid: aanjagen, begeleiden, beoordelen, uitdragen. Belangrijke aspecten hierbij zijn teamvorming en het in kaart brengen van de diversiteit aan kennis, vaardigheden en netwerken van de LAG-leden. Gezamenlijk wordt onderzocht hoe dit 'sociaal kapitaal' optimaal kan worden ingezet in de uitvoering van de LOS. Daarnaast worden ervaren collega-LAG leden uit andere regio's uitgenodigd om hun ervaringen te delen.

Jaarlijks wordt een zelfreflectie onder begeleiding van een externe deskundige gefaciliteerd. In deze bijeenkomst worden zowel de voortgang in de realisatie van de lokale ontwikkelingsstrategie als ook het eigen functioneren geëvalueerd en waar nodig bijgesteld.

4.5 Communicatie

Doelen

- De LOS Westfriesland en de LEADER-aanpak onder de aandacht brengen bij potentiële aanvragers als mogelijkheid om, binnen de gestelde randvoorwaarden, lokale projecten te realiseren.
- Opbouwen van een netwerk van betrokken professionals, waaruit geput kan worden om bij te dragen aan de uitvoering van de LOS en de ontwikkeling van individuele projecten.
- Overige gebiedspartijen informeren over de lokale strategie en activiteiten met elkaar afstemmen en samenwerking bevorderen, zodat maximale synergie ontstaat tussen LEADER-activiteiten en projecten en andere initiatieven in het gebied.

Doelgroepen

- Potentiële aanvragers/initiatiefnemers in de regio (bewoners, bedrijven en maatschappelijke organisaties)
- Betrokken overheden (provincie, gemeenten, waterschap)
- Relevante sector- en maatschappelijke organisaties en kennisinstellingen
- Collega-LAGs
- Overige inwoners van de regio

Potentiële middelen en activiteiten

- Website: het centrale platform waar alle informatie over openstellingen, aanvraagdocumenten, activiteiten, LAG-vergaderingen en geplande en georganiseerde activiteiten te vinden zal zijn. Inclusief links naar voorbeeldprojecten uit andere regio's en projecten in Westfriesland zodra deze van start zijn.
- Nieuwsbrief: minimaal drie keer per jaar wordt een elektronische nieuwsbrief verspreid, contactgegevens worden opgeslagen in een online database (Mailchimp).
- Social media blogs/posts: via social media wordt informatie verstrekt, onderlinge uitwisseling over ervaringen met LEADER gestimuleerd en community-building ondersteund.
- Infographic: informatieve en aantrekkelijke visual(s) over LEADER, de LOS en de wijze van voorbereiden en indienen van een aanvraag (pdf & print).
- LEADER-café's: tijdens LEADER-café's kunnen potentieel geïnteresseerde projectindieners elkaar ontmoeten, samen plannen smeden, projectideeën pitchen en feedback krijgen.
- LEADER-expedities: indien opportuun organiseert de LAG voor belangstellenden een bezoek aan een goedgekeurd project.
- Media - regelmatig verspreiding van persberichten, met name als projectaanvragen zijn gehonoreerd, in de aanloop naar LEADER-café's, bij de oplevering van projecten en andere activiteiten.
- Productvideo's: van enkele gerealiseerde projecten wordt een korte video gemaakt (60-120 seconden) en op de LEADER-website en via social media verspreid.

4.6 Administratie

De financiële administratie over de besteding en verantwoording van de Beheer- en Uitvoeringskosten van de LAG wordt uitgevoerd door de penvoerder van de LAG, het Ontwikkelingsbedrijf Noord-Holland Noord (ONHN) in nauwe samenspraak met de LEADER-coördinator. ONHN zorgt voor de organisatie en documentatie van aanbestedingstrajecten, verstrekken van opdrachten, het doen van betalingen, het uitkeren van vergoedingen aan LAG-leden en het voorbereiden en indienen van financiële rapportages en declaraties bij de provincie Noord-Holland of RVO (de relevante betaalautoriteit).

De overige administratie valt onder verantwoordelijkheid van de coördinator. Deze zorgt voor de organisatie van de vergaderingen, de verslaglegging, inclusief beoordeling van aanvragen, opstellen van voortgangsrapportages en jaarverslagen. De coördinator zorgt ook voor een eenduidige archivering, zowel digitaal als op papier. De coördinator houdt verder een logboek bij van alle contacten met initiatiefnemers en de status van aanvragen (voorbereiding, aanvraag, beoordeling, beschikking, uitvoering, vaststelling).

5. Organisatie

5.1 Positie, taken en bevoegdheden LAG

Binnen LEADER vormt de Lokale Actiegroep (LAG) het centrale orgaan dat verantwoordelijk is voor de implementatie en de uitvoering van de Lokale Ontwikkelingsstrategie (LOS). Voor de aankomende LEADER-periode geldt dat de LAG zelfstandig en onafhankelijk functioneert en niet, zoals voorheen, een adviescommissie is voor Gedeputeerde Staten (GS) van de provincie. Reden hiervoor is dat de LAG vanuit de EU horizontale verordening een aantal exclusieve bevoegdheden is toegewezen. Alleen de LAG mag projecten selecteren.

De LAG heeft dus de exclusieve bevoegdheid om projecten aan te wijzen die in aanmerking komen voor LEADER-subsidie. De samenstelling en werkwijze van de LAG worden hieronder beschreven. GS van de provincie Noord-Holland bevestigen de samenstelling en werkwijze via de goedkeuring van de LOS.

Dat betekent dat de LAG niet meer benoemd kan worden als adviseur aan GS en de LAG dus besluit over welke projecten oftewel welke subsidieaanvragen in voldoende mate voldoen aan de LOS en dus geselecteerd worden. Wel zal worden samengewerkt en afgestemd met de provincie, waarbij de provincie in nauw overleg de openstelling zal publiceren, deadlines voor indiening van aanvragen bekend zal maken en beschikkingen zal afgeven in overeenstemming met LAG-besluiten over de selectie van projecten. Beroep, bezwaar, aansprakelijkstelling en klachten moeten worden geadresseerd aan GS. Op pagina 34 wordt in de paragraaf 'reglement' de grondslag van de bevoegdheden van de LAG nader toegelicht.

De Rijksdienst voor Ondernemend Nederland (RVO) fungeert als betaalorgaan. Er zullen nog nader afspraken worden gemaakt over de wijze van samenwerken en de taken en verantwoordelijkheden van de LAG, de LEADER-coördinator, de provincie/coördinator GLB (Gemeenschappelijk Landbouwbeleid) en RVO bij de uitvoering. De LAG wordt ondersteund door de LEADER-coördinator.

De taken van de LAG zijn meer dan alleen het beoordelen van de subsidieaanvragen. Hieronder een overzicht van de activiteiten van de LAG:

- a. *Enthousiasmeren en aanjagen van projectideeën.*
De LEADER-regeling moet onder de aandacht worden gebracht van burgers, ondernemers en organisaties in de regio Westfriesland. LEADER is nieuw voor Westfriesland en is nog niet goed bekend in de regio. De LAG-leden stimuleren initiatieven die bijdragen aan de thema's van de Lokale Ontwikkelingsstrategie en zetten zich actief in om LEADER-waardige initiatieven op te sporen binnen het eigen netwerk en de eigen omgeving. Ook kan de LAG verbindingen leggen tussen projecten en kan zij initiatiefnemers met elkaar en met potentiële cofinancierders in contact brengen.
- b. *Beoordeling subsidieaanvragen.*
Selecteren van projecten, die in aanmerking komen voor LEADER-subsidie, door de ontvangen subsidie aanvragen te beoordelen op de mate waarin zij passen binnen het LEADER-programma en de Lokale Ontwikkelingsstrategie. De beoordeling wordt vervolgens doorgeleid naar de RVO voor afwikkeling (het formuleren van de beschikkingen i.v.v. een verlening of afwijzing, een technische beoordeling en het overmaken van gelden naar de aanvrager). Gedeputeerde Staten van de Provincie Noord-Holland (GS) geeft de beschikkingen formeel af, zowel verleningen als afwijzingen. Indien de aanvrager het niet eens is met de afwijzing en een beroep of bezwaar indient, dan wikkelt de GS dit af.
- c. *Monitoring*
De LAG-leden volgen de goedgekeurde projecten in uitvoering en blijven betrokkenheid tonen. Ook evalueert de LAG de Lokale Ontwikkelingsstrategie en past deze binnen de kaders van de LOS aan, indien wenselijk of noodzakelijk gegeven de ontwikkelingen in de regio. Na afronding van het project toetst RVO uiteindelijk of de aanvraag is uitgevoerd conform de beschikking en handelt RVO de financiële eindafrekening af.

d. *Secretariaat*

Van iedere LAG-vergadering wordt een verslag gemaakt. Jaarlijks wordt een voortgangsrapportage opgesteld.

e. *Samenwerking en kennisuitwisseling* met andere LAGs in de provincie Noord-Holland, Nederland en in Europa en actieve deelname aan de landelijke en Europese LEADER-netwerken.

5.2 Profiel en samenstelling LAG

De LAG bestaat uit een groep van 15 tot 20 representatieve personen, die met elkaar een afspiegeling van de regio vormen en waarbij minimaal 51% afkomstig is uit de private sector en maximaal 49% uit de publieke sector. Het publieke deel van de LAG wordt gevormd door een representatieve afvaardiging van de zeven Westfriesse gemeenten en door een vertegenwoordiger van het Recreatieschap. Het Hoogheemraadschap neemt wegens capaciteitsgebrek geen zitting in de LAG, maar wil wel graag betrokken worden bij aanvragen die hun werkterrein raken. Bij de werving en selectie is gestreefd naar een evenwichtige samenstelling, zowel qua verdeling man/vrouw, sectorale achtergrond/netwerk als geografische herkomst.

De volgende profielschets voor selectie is gehanteerd:

- a. Brede belangstelling voor plattelandsontwikkeling;
- b. Relevante expertise op één van de thema's van de lokale ontwikkelingsstrategie Westfriesland;
- c. Uitgebreid en relevant netwerk in de regio Westfriesland;
- d. Bereid en in staat tot het aanjagen en enthousiasmeren van projecten en onafhankelijke beoordeling van projectaanvragen (m.u.v. eventuele eigen ingediende projecten)
- e. Bereid en in staat tot deelname aan workshops of korte trainingen voor goed functioneren van de LAG
- f. Bereidheid tot 'extra' activiteiten, naast de reguliere vergaderingen, zoals overleg met initiatiefnemers, het bijwonen van informatiebijeenkomsten, het bezoeken van projecten, etc.

Tijdens de eerste twee gebiedsbijeenkomsten (23 februari en 17 april 2023) is de rol van de LAG en haar werkwijze kort toegelicht. Tijdens de derde bijeenkomst (8 mei 2023) is uitgebreider ingegaan op de taken, bevoegdheden en verantwoordelijkheden van de LAG. In zowel de pauze als na afloop van de bijeenkomst konden geïnteresseerde deelnemers meer specifieke informatie krijgen en zich aanmelden. Alle namen werden op een 'longlist' genoteerd. Vanuit daar is een selectie gemaakt en is op een aantal kennisgebieden nog actief geworven. Op 5 en 19 juni 2023 is de LAG i.o. voor bij elkaar geweest om de concept LOS en de samenstelling van de LAG te bespreken.

Voor aanvang van de openstelling van de eerste LEADER-periode in de regio Westfriesland zal een workshop of korte training worden georganiseerd voor de deelnemers van de LAG. Doelstelling van deze zogenoemde 'kick off' is om enerzijds goed op de hoogte te zijn van de inhoud van de LOS, anderzijds goed kennis te hebben van de werkwijze en verantwoordelijkheden van de LAG. Via een intentieverklaring (zie bijlage) bekrachtigt ieder LAG-lid de doelstellingen van de LOS te onderschrijven en te handelen conform het reglement. Verder zal een gedragscode worden ontwikkeld voor de LAG ter bewaking van de integriteit in de omgang met de projectaanvragen/-aanvragers en de actoren in het gebied (zowel publiek als privaat).

De LAG i.o. bestaat uit 16 leden, waarbij de private sector voor ruim meer dan 50% is vertegenwoordigd. De LAG is zelf verantwoordelijk voor haar samenstelling. Over eventuele vervanging of toelating van leden wordt met een meerderheid van de (aanwezige) stemmen in een LAG-vergadering besloten. Hierbij zullen de bestaande criteria in acht worden genomen (competenties, deskundigheid, leeftijd, geslacht en achtergrond).

De LAG i.o. heeft zelf aangegeven niet te groot te willen zijn. Mogelijk wordt het aantal publieke vertegenwoordiging vanuit de Westfriesse gemeenten daarom nog naar beneden bijgesteld. Ook wordt nog onderzocht of er een jongere en/of een vertegenwoordiger van een agrarische natuurvereniging kan worden toegevoegd. De definitieve samenstelling van de LAG wordt gepubliceerd op de [landingspagina van LEADER Westfriesland](#) en t.z.t. op de nog te lanceren website.

LAG i.o.

Naam	Publiek/ privaat	Organisatie	Expertise, netwerk, competenties
Bart van Berkel	privaat	Hertenkamp Enkhuizen	natuur, milieu, educatie, LEADER
Corona Rentenaar	privaat	Meet Medemblik	toerisme, ondernemer
Jacques Dekker	privaat	Inwoner	agrarisch, circulair, voedsel en welzijn, dorpenoverleg, ondernemer
Mariëlle de Munnik	privaat	Rabobank	duurzaam ondernemen, jeugd- en jongerenverenigingen, marketingcommunicatie
Miranda Zwart	privaat	Vrijwilligerspunt Westfriesland	sociaal domein, maatschappelijke organisaties, bedrijfsleven, onderwijs
Moniek Zegers	privaat	inwoner	groene voeding, coaching, gezondheid
Renate van der Laan	privaat	Westfriesse Bedrijvengroep	ondernemen, arbeidsmarkt, diversiteit; verbinding met > 1.000 ondernemers
Ron Rote	privaat	St. Westfriesland Kantelt	duurzaamheid, biodiversiteit, groene energie, klimaat, water, circulaire economie
Trude Buysman/ Meindert-Jan Botman	privaat	LTO Westfriesland	agrarisch, ondernemers
Yvonne Hartgers	privaat	inwoner	voedselbossen, biologisch boeren, erfdelen
Fione de Vos	publiek	Gemeente Drechterland	wethouder met o.a. portefeuilles economie, toerisme, financiën
Vincent Buis	publiek	Gemeente Opmeer	wethouder met o.a. portefeuilles economie, toerisme & recreatie
Gerben Gringhuis	publiek	Gemeente Medemblik	wethouder met o.a. portefeuilles onderwijs, dorpshuizen, sociaal domein
Karel Schoenaker	publiek	Recreatieschap Westfriesland	natuur, milieu, recreatie, landschap
Nico Slagter	publiek	Gemeente Stede Broec	wethouder met o.a. portefeuilles volkshuisvesting, economie, toerisme
Rosalien van Dolder	publiek	Gemeente Koggenland	wethouder met o.a. portefeuilles economie, duurzaamheid, toerisme

De LAG wordt voorgezeten door een uit haar midden gekozen lid en wordt ondersteund door de LEADER-coördinator. De coördinator is verantwoordelijk voor het secretariaat van de LAG en fungeert als 'linking pin' met de projectaanvragers. Het secretariaat van de LAG, het projectbureau LEADER Westfriesland berust bij het Ontwikkelingsbedrijf Noord-Holland Noord (ONHN) te Alkmaar. ONHN faciliteert het LEADER-bureau.

Naast de leden van de LAG kunnen adviseurs (vanuit de gemeenten en provincie) en de gebiedscoördinator deelnemen aan de LAG-vergaderingen. De adviseurs en coördinator zijn echter niet stemgerechtigd. Adviseurs van de gemeenten kunnen bij afwezigheid van de wethouders worden gemandateerd om te stemmen.

De provincie is geen lid van de LAG. De provincie verleent vanuit haar rol als intermediaire instantie voor de implementatie van het Nationaal Strategisch Plan uiteraard wel ondersteuning.

Penvoerder van de LAG

Ontwikkelingsbedrijf Noord-Holland Noord (ONHN) treedt op als penvoerder van de LAG. Dit houdt in dat ONHN budgethouder is van de lopende kosten van de LAG, zorgt voor de benodigde inzet van het eigen personeel, voor aanbestedingen en opdrachtverstrekking aan derden, het betalen van facturen, het uitbetalen van vergoedingen aan LAG-leden die daar recht op hebben en het indienen van declaraties.

5.3 Organisatie van de uitvoering

Er wordt een doorlopende openstelling gehanteerd, waarbij de LAG vier keer per jaar aanvragen beoordeeld. De LAG maakt de data van deze vergaderingen als ook de deadlines voor het indienen van de aanvragen voor een heel kalenderjaar bekend. De deadlines voor het inleveren worden vastgesteld in overleg met RVO. De aanvraag moet volledig zijn ingevuld om in behandeling te kunnen nemen. De coördinator heeft vier weken om de aanvragen te screenen en door te zetten naar de LAG-leden, die vervolgens ook twee weken de tijd hebben om de aanvragen te bestuderen en alvast een individuele beoordeling in te vullen. Zo is ieder LAG-lid goed voorbereid om uiteindelijk tijdens de LAG-vergadering gezamenlijk een definitieve beoordeling te maken.

Per project geldt een ondergrens voor aan te vragen subsidiegelden van € 25.000 en een maximum van € 250.000. Verder wordt voor maximaal tien onderzoeksprojecten zogenaamd 'zaaigeld' beschikbaar gesteld voor maximaal 25.000 per onderzoek. Wanneer de onder- en bovengrenzen na het eerste jaar niet blijken te voldoen, kan deze na overleg tussen de LAG en de provincie worden aangepast en zal deze door de provincie worden gepubliceerd.

In onderstaand overzicht wordt het proces beschreven vanaf het idee dat een burger, ondernemer, instelling heeft om te realiseren met behulp van onder andere LEADER-subsidie en hoe de LAG in de verschillende fases (stappen) acteert. Stap 1 tot en met 3 is niet verplicht, maar kan de aanvrager wel helpen om tot een subsidieaanvraag te komen.

Proces subsidie aanvraag	Aanvrager subsidie	LAG / LEADER-coördinator / RVO
Stap 1	Globale beschrijving van het projectidee inleveren bij de LEADER-coördinator.	De coördinator geeft aan of het idee geagendeerd kan worden om te pitchen aan de LAG en/of brengt aanvrager indien wenselijk in contact met één van de LAG-leden voor advies.
Stap 2	Idee pitchen aan de LAG.	Het idee kan door de aanvrager worden gepitched aan de LAG; de LAG geeft dan aan of het idee wel/niet kansrijk is, geeft suggesties om het idee bijvoorbeeld op te schalen/downsizen, te verbreden en/of te koppelen met andere initiatieven.
Stap 3	Aanvrager werkt zijn idee/voorstel verder uit tot een plan en vult subsidieaanvraag in. De aanvrager kan, indien wenselijk, deelnemers van de LAG hiervoor consulteren.	LAG is bereid om hulp te bieden in geval er nog vragen zijn en wijst uit haar midden één of meer aanspreekpunten aan.

Stap 4	Indienen subsidieverzoek via portal naar RVO.	RVO toetst de aanvraag op ontvankelijkheid en stuurt de aanvraag vervolgens door naar de LEADER-coördinator. LAG beoordeelt de aanvraag in een formele LAG-vergadering waar een quorum aanwezig is (het minimum aantal stemgerechtigde leden waarmee besluiten kunnen worden genomen; bovendien moet meer dan de helft van de aanwezige stemgerechtigde leden niet-publiek zijn).
Stap 5		De projectcoördinator informeert RVO over het besluit van de LAG. RVO toetst vervolgens of de aanvraag subsidie technisch voldoet en past binnen de Europese wetgeving. Omdat RVO een aantal weken nodig heeft om deze toets te doen, kan de LEADER-coördinator de aanvrager alvast op de hoogte stellen van het LAG-besluit; dit heeft echter geen rechtskracht maar moet gezien worden als service omdat de periode tussen het indienen van de aanvraag en de ontvangst van de beschikking enige tijd vergt.
Stap 6	Aanvrager wacht de beschikking af waaruit blijkt of de aanvraag wel of niet is gehonoreerd. I.g.v. afwijzing stopt het proces hier voor de aanvrager tenzij hij/zij ervoor kiest een nieuwe aanvraag te doen of bezwaar in te dienen.	RVO geeft namens de GS van de provincie de beschikking af aan de aanvrager.
Stap 7	De aanvrager voert zijn/haar project uit en houdt de LAG via de coördinator op de hoogte van de voortgang.	De projectcoördinator houdt contact met aanvrager over uitvoeringstraject en monitort de voortgang, gaat op bezoek, belt tussendoor, agendeert de voortgang bij elke LAG-vergadering, adviseert bij afwijkingen en laat wijzigingen voorleggen aan RVO en LAG. Ook wordt samen met de andere aanvragers een online-bijeenkomst georganiseerd waarin RVO de verplichtingen in de uitvoering en administratie toelicht.
Stap 8	Afronding project; de aanvrager maakt kenbaar dat het project is uitgevoerd m.b.t. LEADER-gelden en nodigt wellicht de LAG uit voor de opening of een rondleiding. Verder levert de aanvrager een eindverslag met eindafrekening in bij RVO met een kopie aan de LEADER-coördinator.	LAG neemt het project op in het jaarverslag en op de website LEADER Westfriesland en toont betrokkenheid bij de afronding.

6. Financiering

6.1 Begroting

Het totaal beschikbare bedrag vanuit Europa voor de provincie Noord-Holland is € 4.140.000. Dit bedrag wordt gelijk verdeeld over de Kop van Noord-Holland en Westfriesland (€ 2.070.000 per regio). De provincie Noord-Holland en de zeven Westfrieze gemeenten co-financieren beide, waardoor de totale bijdrage vanuit de overheid - oftewel de publieke investering voor de regio Westfriesland - uitkomt op € 3.933.000.

Voor iedere LEADER-projectaanvraag in Westfriesland geldt een LEADER-subsidiepercentage van 50%; de resterende 50% moet de aanvrager dus vanuit andere bronnen financieren; in het overzicht wordt dit de 'private/overige financiering' genoemd, die dus € 3.250.000 bedraagt. De totale investering in de regio bedraagt daarmee potentieel € 6.500.000.

Begroting		Bedrag
Uitvoeringsbudget projecten totaal		€ 3.000.000
• <i>Richting I. Vitaal Westfriesland: 40%</i>	€ 1.200.000	
• <i>Richting II. Beleefbaar Westfriesland: 20%</i>	€ 600.000	
• <i>Richting III. Duurzaam Westfriesland: 40%</i>	€ 1.200.000	
Zaaigeld		€ 250.000
Beheer- en uitvoeringskosten projectcoördinatie en LAG		€ 683.000
Totale LEADER-subsidie		€ 3.933.000
Private/overige financiering		€ 3.250.000

Het uitvoeringsbudget is het budget dat in de vorm van 'LEADER-subsidie' beschikbaar is voor projectaanvragen. Streven is om het totale uitvoeringsbudget voor projecten voor de drie ontwikkelrichtingen in te zetten in de verhouding van 40-20-40 op basis van het aantal en de zwaarte van de speerpunten per ontwikkelrichting.

Met 'zaaigeld' wordt bedoeld budget voor innovatieve ideeën, die passen bij de doelen en thema's van de Lokale Ontwikkelingsstrategie. Het gaat om het toekennen van relatieve kleine subsidiebedragen (minder dan € 25.000) aan initiatieven die in potentie kansrijk kunnen zijn, maar waarvoor eerst nog zaken moeten worden uitgezocht alvorens een volledig uitgewerkt plan, inclusief investeringsbegroting en businessplan kan worden ontwikkeld.

De Europese Verordening 2021/1060 bepaalt dat maximaal 25% van het beschikbare publieke budget (op voorwaarde dat dat volledig is aangewend) besteed mag worden aan de kosten voor beheer, de monitoring en de evaluatie van de Lokale Ontwikkelstrategie. Vooralsnog wordt ingezet op circa 17% van het totale publieke subsidiegeld. Onder beheer- en uitvoeringskosten LAG vallen onder meer de vergoedingen van de LAG-leden, secretariaatskosten, kosten voor beheer, activering, communicatie, monitoring en evaluatie, en opleiding en training. In bijlage 4 is een voorlopige indicatie van de beheer- en uitvoeringskosten opgenomen. De definitieve begroting volgt bij de aanvraag van de beheerkosten.

6.2 Dekkingsplan

De totale subsidie vanuit de EU voor de regio Westfriesland bedraagt € 2.070.000. Dit wordt aangevuld met cofinanciering vanuit de provincie en de Westfrieze gemeenten.

Voorstel dekking LEADER voor Westfriesland

Bron	Bedrag
EU-subsidie	€ 2.070.000
Provincie Noord-Holland*	€ 1.035.000
7 gemeenten Westfriesland	€ 828.000
Totale LEADER-subsidie	€ 3.933.000
Private/overige financiering	€ 3.250.000

**De provincie heeft aangegeven dat er de wens is om in te zetten op overprogrammering van LEADER en meer budget beschikbaar te stellen dan de verplichte 20% nationale co-financiering naast de 80% Europese middelen. Wanneer het subsidieplafond wordt overschreden en er nog goede projecten op de plank liggen, zal de Provincie onderzoeken of er mogelijkheden zijn om het subsidieplafond te verhogen².*

Bijdragen Westfrieze gemeenten

Met behulp van de 20% cofinanciering vanuit de gemeenten bereikt de regio Westfriesland het maximaal haalbare LEADER-bedrag. De totale bijdrage van de gemeenten is op basis van inwoneraantal verdeeld naar de bijdrage per gemeente.

Dekking per gemeente	aantal inwoners	%	5 jaar	Bijdrage per jaar*
Drechterland	19.983	12%	€ 101.325	€ 20.265
Enkhuizen	18.620	11%	€ 94.414	€ 18.883
Hoorn Blokker	4.568	3%	€ 23.162	€ 4.632
Hoorn Zwaag	17.591	11%	€ 89.197	€ 17.839
Koggenland	23.048	14%	€ 116.867	€ 23.373
Medemblik	45.464	28%	€ 230.529	€ 46.106
Opmeer	12.074	7%	€ 61.222	€ 12.244
Stede Broec	21.947	13%	€ 111.284	€ 22.257
Totaal	163.295		€ 828.000	€ 165.600

**De gemeentelijke bijdragen zijn opgenomen in de betreffende kadernota's.*

² Brief GS dd 21 september 2023 met kenmerk 2105610/2105618.

Deel II Reglement

7. Beheer- en toezichtregeling

7.1 LAG werkwijze

Vergaderingen

De LAG vergadert maximaal zes keer per jaar, waarvan maximaal vier keer ter beoordeling van projectaanvragen. De LAG stelt de vergaderdata voor de beoordeling vast en maakt deze tijdig kenbaar. De leden van de LAG kunnen de voorzitter verzoeken een (extra) vergadering uit te schrijven. Indien ten minste drie leden van de LAG een dergelijk verzoek indienen is de voorzitter gehouden dit verzoek in te willigen.

Zodra de LAG i.o. haar definitieve samenstelling kent, wordt tijdens de eerste reguliere LAG-vergadering een voorzitter en plaatsvervangend voorzitter aangewezen. De voorzitter leidt de vergadering. De vergaderingen worden uitgeschreven en de agenda wordt samengesteld door de voorzitter in overleg met het secretariaat van de LAG. Het secretariaat van de LAG wordt vervuld door de LEADER-coördinator. In voorkomende gevallen draagt de LEADER-coördinator zorg voor vervanging bij ziekte en verhindering. Het secretariaat is verantwoordelijk voor de voorbereiding en organisatie van de LAG-vergaderingen.

Besluitvorming

De te behandelen projectvoorstellen voor de vergaderingen van de LAG worden minimaal één week voor de vergaderdatum aan de leden toegezonden. Om tot besluitvorming te kunnen overgaan, dienen minimaal vijf (= quorum), maar bij voorkeur minimaal de helft plus één van het aantal stemgerechtigde leden van de LAG bij de vergadering aanwezig te zijn. Daarvan dient de helft plus één van het aantal stemgerechtigde leden van de LAG uit de niet-publieke sector afkomstig te zijn. De LAG beslist bij meerderheid van stemmen. De LEADER-coördinator is niet stemgerechtigd.

De leden van de LAG dienen betrokkenheid bij projectvoorstellen vooraf te melden. LAG-leden nemen niet deel aan de stemming wanneer een projectidee of aanvraag wordt besproken waarbij zij betrokken zijn (anders dan alleen uit functie van LAG-lid). Ook dienen zij in dit geval de besluitvorming van de LAG niet te beïnvloeden.

Training, instructie en uitleg van rollen en taken van de LAG

Voorafgaand aan de aanvang van de werkzaamheden van de LAG wordt een training verzorgd, waarin de LAG-leden instructie krijgen over hun rol en taak en over zaken als het gedragsprotocol.

Gedragsprotocol

In overleg met het LEADER Netwerk Nederland en het Gemeenschappelijk Landbouwbeleid (GLB) regieorgaan wordt een gedragsprotocol opgesteld, dat de kaders aangeeft waarbinnen LAG-leden zich kunnen bewegen en dat houvast geeft bij het invullen van de rol van de LAG(-leden) in het gebied, vooral waar het gaat om activering van de eigen netwerken en achterban. Daarin wordt onder andere verduidelijkt hoe integer kan worden omgegaan met oriënterende gesprekken en contacten met initiatiefnemers.

Vervanging van leden en adviserende leden

LAG-leden en de LEADER-coördinator kunnen nieuwe leden aandragen. Over eventuele toetreding en/of vervanging van de leden wordt met een meerderheid van de stemmen besloten. Hierbij zullen de bestaande criteria in acht worden genomen (competenties, deskundigheid, leeftijd, geslacht en achtergrond). De LAG kan, eventueel op voordracht of voorstel van de LEADER-coördinator, adviserende leden aanstellen. Adviserende leden worden in verband met hun specifieke deskundigheid voor één of meer LAG-vergaderingen uitgenodigd. Adviserende leden zijn niet stemgerechtigd en hebben geen belang bij de projecten waarover zij adviseren.

Vergoedingen

Leden van de LAG, met uitzondering van LAG-leden die uit hoofde van hun (publieke) functie deelnemen, kunnen in overleg met de LEADER-coördinator en de overige leden in aanmerking komen voor vacatiegeld. De vergoeding per vergadering wordt vastgesteld conform de geldende vergoeding binnen het LEADER-netwerk. Daarnaast kan een vergoeding voor reiskosten (€ 0,21/km en met ingang van 1/1/2024 € 0,22/km of kosten OV op basis van 2e klas) worden uitgekeerd. Voor aanvullende inhoudelijke taken van de LAG-leden kan mogelijk een vrijwilligersvergoeding worden gegeven (€ 22 per uur), na voorafgaande toestemming door de LEADER-coördinator.

Wijzigen, aanvullen en publiceren van de LOS

De Lokale Ontwikkelingsstrategie (LOS) is het fundament voor de uitvoering van LEADER in de regio Westfriesland. De LOS inclusief huishoudelijk reglement en toetsingskader worden gepubliceerd op de website. Over zaken waarover in dit document geen regeling is opgenomen, of over wijzigingen van de in dit document opgenomen regelingen, wordt met twee derde meerderheid besloten. Wijzigingen en aanvullingen van de LOS worden afgestemd met de Provincie Noord-Holland en worden binnen twee weken na vaststelling door GS op de website van LEADER Westfriesland gepubliceerd.

Jaarverslag

Elk jaar wordt er een jaarverslag geschreven met daarin onder andere:

- overzicht van de uitgevoerde en in uitvoering zijnde projecten; cumulatief overzicht van de geselecteerde projecten en voortgang van de uitvoering (ook financieel);
- voortgang van het uitvoeren van de LOS en overzicht van overige activiteiten;
- resultaten van tussentijdse monitoring en evaluatie;
- eventuele aanpassingen aan de Lokale Ontwikkelingsstrategie.

Verantwoording

De LAG legt op twee manieren verantwoording af m.b.t. de uitvoering van de LOS en de selectie van de aanvragen middels:

- publicatie van een jaarverslag met daarin o.a. een overzicht van de geselecteerde, uitgevoerde en in uitvoering zijnde projecten, de voortgang van het uitvoeren van de LOS en overige activiteiten, resultaten van tussentijdse monitoring en evaluatie en eventuele aanpassingen aan de LOS;
- informatieverstrekking op de website van LEADER Westfriesland waar van ieder goedgekeurd en inmiddels uitgevoerd project verslag wordt gedaan.

Grondslag van bevoegdheden

De LAG heeft taken toebedeeld gekregen in artikel 33 lid 3 Verordening EU nr. 2021/1060, waarvan met name sub c en sub d van belang zijn. Deze taken mogen uitsluitend door de LAG uitgevoerd worden (en dus niet door Gedeputeerde Staten). Dat betekent dat de LAG de taak heeft om de Lokale Ontwikkel Strategie (LOS) op te stellen en op grond van de LOS subsidieaanvragen te beoordelen.

Het Nederlandse bestuursrecht schrijft voor dat bestuurshandelingen, zoals het nemen van subsidiebesluiten en besluiten op bezwaar, alleen uitgevoerd kunnen worden door een bestuursorgaan. De LAG is geen bestuursorgaan en kan deze besluiten dus niet nemen.

GS is een bestuursorgaan en kan dus wel besluiten nemen. De bevoegdheid voor specifiek deze besluiten wordt gevonden in de [Regeling uitvoering NSP GLB 2023-2027](#). Artikel 2 lid 1 van deze regeling bepaalt dat de minister van LNV de nationale beheerautoriteit is. De beheerautoriteit is ervoor verantwoordelijk dat de LAG de taken uit artikel 33 lid 3 Verordening EU nr. 2021/1060 binnen twaalf maanden na het goedkeuren van de LOS kan uitvoeren. Dit volgt uit artikel 32 lid 3 Verordening EU nr. 2021/1060. In artikel 3 lid 1 sub c van de Regeling uitvoering NSP GLB 2023-2027 worden de taken uit artikel 32 lid 3 van Verordening EU nr. 2021/1060 gedelegeerd aan GS. Daarmee ligt de verantwoordelijkheid dat de LAG haar taken kan uitvoeren dus bij GS.

Taakverdeling LAG – GS

Er is een spanningsveld tussen de verplichting vanuit de EU om de LAG volledig op de aanvragen te laten beslissen en het Nederlandse bestuursrecht dat de bevoegdheid om besluiten te nemen alleen aan bestuursorganen toekent. Om te waarborgen dat er rechtsgeldige besluiten worden genomen en de LAG toch de vereiste invloed op dat besluit heeft, zijn onderstaande afspraken met de Provincies gemaakt:

1. De LAG krijgt haar taken vanuit de EU verordening en mag niet als adviescommissie of op welke wijze dan ook door GS worden ingesteld;
2. GS is als bestuursorgaan bevoegd om bestuurshandelingen te verrichten, waaronder het nemen van besluiten;
3. In bijlage 3 is de taakverdeling tussen GS en de LAG vastgelegd. In die taakverdeling ligt het initiatief bij de LAG, maar is GS verantwoordelijk voor de uitvoering van bestuursrechtelijke handelingen en procedures.

7.2 Wijze van openstellen en plafond bepalen

Er zal een doorlopende openstelling worden gehanteerd, waarbij de LAG vier keer per jaar aanvragen beoordeeld. De provincie maakt de data van deze vergaderingen als ook de deadlines voor het indienen van de aanvragen voor een heel kalenderjaar bekend. De deadline van het inleveren van de aanvraag is zes weken voorafgaand aan de vergadering. De aanvraag moet volledig zijn ingevuld om in behandeling te kunnen nemen.

- Per project geldt een ondergrens voor aan te vragen subsidiegelden van € 25.000 en een maximum van € 250.000.
- Voor zaaigeldaanvragen geldt een maximum van € 25.000 per aanvraag.

Wanneer deze onder- en bovengrenzen en de doorlopende openstelling na het eerste jaar niet blijken te voldoen, kan in overleg tussen de LAG en de provincie voor een andere aanpak worden gekozen en zal deze door de provincie worden gepubliceerd.

Uniform Subsidiekader (USK)

LEADER Westfriesland maakt gebruik van het Raamwerk Uitvoering Subsidies (RUS) en het Uniform Subsidiekader (USK)³. Hiermee wordt het subsidieproces vereenvoudigd, zowel in de aanvraagprocedure als de verantwoording. Het RUS/USK kent drie uitvoeringsvarianten:

³ Zoals opgenomen in de regeling vaststelling Aanwijzing voor Subsidieverstrekking in de Algemene Wet Bestuursrecht (Awb): <https://wetten.overheid.nl/BWBR0027023/2012-07-01>

- **RUS 1** - Voor subsidies tot € 25.000 geldt dat deze een lumpsum kunnen krijgen. Het kan een vast bedrag zijn dat in de regeling wordt vastgelegd of dat wordt bepaald op basis van gegevens die worden ingediend bij de aanvraag. Bij verstrekking van de subsidie wordt direct een beschikking tot subsidievaststelling of -verlening gegeven, met vermelding van de datum waarop de activiteiten uiterlijk moeten zijn verricht en van de datum waarop de subsidie uiterlijk ambtshalve wordt vastgesteld.

RUS 1 en de overige aanwijzingen van RUS 2 mogen, als dit op grond van de risicoanalyse mogelijk wordt geacht, ook worden toegepast op subsidies van € 25.000 of meer.

- **RUS 2** - Voor subsidie van € 25.000 tot € 125.000 geldt dat deze kan worden verstrekt in de vorm van een vast bedrag of een vast bedrag voor een nog te verrichten prestatie-eenheid, dat in de regeling wordt vastgelegd of dat wordt bepaald op basis van gegevens die worden ingediend bij de aanvraag.

De subsidieontvanger moet standaard aantonen dat de activiteiten waarvoor de subsidie is verleend, zijn uitgevoerd. De verantwoording geschiedt over de uitgevoerde activiteiten of over een vooraf bepaalde meetbare prestatie-eenheid. Daarbij zal vooraf door de subsidieverstrekker al moeten zijn aangegeven op welke manieren het aantonen kan plaatsvinden. Er kunnen daarbij verschillende stukken worden gebruikt, zoals bestuurs- en activiteitenverslagen, een managementverklaring of andere bewijsstukken (bijvoorbeeld een publicatie). Op basis van een risicoanalyse kan de subsidieverstrekker besluiten om een controle ter plekke uit te voeren.

De subsidieontvanger moet wel direct een melding doen zodra aannemelijk is dat de activiteiten waarvoor de subsidie is verleend niet, niet tijdig of niet geheel zullen worden verricht of dat niet, niet tijdig of niet geheel aan de aan de subsidie verbonden verplichtingen zal worden voldaan; en aantonen dat de activiteiten waarvoor de subsidie is verleend, zijn verricht en dat is voldaan aan de aan de subsidie verbonden verplichtingen.

RUS 2 en de overige aanwijzingen van RUS 3 mogen, als dit op grond van de risicoanalyse mogelijk wordt geacht, ook worden toegepast op subsidies van € 125.000 of meer.

- **RUS 3** – Voor subsidie boven € 125.000 geldt bovendien een meldingsplicht en de verplichting om jaarlijks een voortgangsverslag in te dienen bij projecten die langer duren dan een jaar. Bij deze variant vindt een integrale verantwoording van de prestatie en de kosten plaats door middel van een accountantsverklaring.

Toelichting: Vooral voor kleinere projecten is de administratieve last vaak relatief hoog gebleken en staat daarmee vaak niet in verhouding tot de te verkrijgen subsidie. Het gaat dan meestal om kleine, niet-commerciële projecten en niet-professionele aanvragers. Het indienen van alle bonnetjes en urenverantwoordingen is voor een subsidie tot € 125.000 niet proportioneel en daarom niet wenselijk. Dan kan op prestatie worden gecontroleerd. Aanvragers wordt geadviseerd goed te letten op de omschrijving van de te leveren prestatie en het detailniveau daarvan, zodat bij kleine, niet-substantiële afwijkingen van de planning nog steeds aan de voorwaarden van de subsidiebeschikking wordt voldaan. Ook moet een goede onderbouwing bij de aanvraag worden gevoegd van de verwachte kosten, en moeten afwijkingen tijdig worden gemeld.

Bij openstellingen zal indien nodig nader worden gespecificeerd hoe het USK zal worden toegepast.

Subsidiepercentage

Voor iedere LEADER projectaanvraag in Westfriesland geldt een LEADER subsidiepercentage van 50%. Dit biedt eenvoud in de uitvoering, duidelijkheid voor en gelijkwaardigheid van projecten en aanvragers in het gehele gebied. Daarbij gelden alle wettelijke voorwaarden (zoals staatssteun en de-minimis).

De resterende 50% moet de aanvrager zelf vanuit andere financieringsbronnen regelen. Dit kunnen zowel private bijdragen als publieke fondsen (subsidies) zijn.

Voorschot

Aanvragers kunnen een voorschot aanvragen tot maximaal 50% van de verleende subsidie. Bij de aanvraag dienen zij aan te geven waarvoor dit voorschot en voor welke datum benodigd is. Op basis van tussentijdse declaraties kan de resterende 50%, indien wenselijk, ook in tranches worden betaald.

Met name voor kleinere projecten waarbij geen bedrijf is betrokken met een substantiële financiële reserve en/of liquiditeit, is het aanvragen van een LEADER-subsidie vaak lastig of soms zelfs vrijwel onmogelijk. Het betekent immers dat na goedkeuring van het project een significant bedrag moet worden voorgefinancierd voordat kosten kunnen worden gedeclareerd. Ook na het indienen kan het soms enige tijd duren voordat het geld wordt ontvangen. Om een oplossing te vinden voor dit vaak genoemde knelpunt, is het verstrekken van een voorschot een goede mogelijkheid. LEADER Westfriesland zal van deze mogelijkheid gebruik maken. De aanvrager van het project vraagt het voorschot aan bij RVO.

Vereenvoudigde Kostenopties

De volgende Vereenvoudigde Kostenopties (VKOs) kunnen mogelijk worden ingezet:

Optie 1 - Berekening personeelskosten

Over de overige directe kosten binnen het project (alle directe kosten los van de personeelskosten) mag een opslag voor personeelskosten worden berekend, zonder dat hier een administratieve verplichting tegenover staat in de vorm van een onderbouwing van het uurtarief of het bijhouden van een urenregistratie. Deze opslag wordt berekend door de som van de overige directe kosten binnen het project te vermenigvuldigen met 20%, waarna dat bedrag wordt vermeerderd met een opslag van 15% aan overheadkosten.

Voorbeeld:

- Subsidiepercentage = 50%
- Totale subsidiabele overige directe kosten: € 100.000
- Opslag personeelskosten: € 100.000 * 20% * 1.15 = € 23.000
- Subsidiebedrag: (€ 100.000 + € 23.000) * 50% subsidie = € 61.500

Optie 2 – Berekening overige kosten

De totale overige kosten worden berekend middels een 40% opslag op de totale directe personeelskosten. Hierdoor is er binnen het project geen noodzaak meer tot het onderbouwen van deze kosten door middel van facturen en betaalbewijzen.

Voor deze opslag wordt de som van de directe personeelskosten voor iedere medewerker berekend op basis van artikel 1.9 lid 1 sub a (Awb). Echter dient de genoemde 15% overhead uit deze berekening niet meegenomen te worden.

Voorbeeld:

- Subsidiepercentage = 50%
- Som subsidiabele directe personeelskosten exclusief 15% overhead is € 100.000
- Overige kosten: € 100.000 * 40% = € 40.000
- Subsidiebedrag: (€ 100.000 + € 40.000) * 50% subsidie = € 70.000

Daarbij geldt wel dat de eenmaal gekozen systematiek zowel betrekking heeft op de subsidieverlening als op de subsidievaststelling. Nadat de subsidie is verleend, kan de daarbij gekozen kostensystematiek niet meer worden gewijzigd. Als bijvoorbeeld bij optie 2 een personeelslid uitvalt en vervangen wordt door een ingehuurde kracht, dan dalen de directe personeelskosten en dus ook het opslagbedrag. Je mag dan niet tijdens de uitvoering besluiten om te switchen naar Optie 1 of naar de standaardoptie, dat wil zeggen: verantwoording van alle subsidiabele kosten.

De definitieve toepassing van de VKOs wordt vastgesteld in het openstellingsbesluit.

Weigeringsgronden

De subsidiewetgeving uit de Algemene wet bestuursrecht (Awb) is ook van toepassing op de LEADER-subsidie. In artikel 4:35 zijn weigeringsgronden opgenomen (zie kader).

Awb Artikel 4:35

1. De subsidieverlening kan in ieder geval worden geweigerd indien een gegronde reden bestaat om aan te nemen dat:
 - a. de activiteiten niet of niet geheel zullen plaatsvinden;
 - b. de aanvrager niet zal voldoen aan de aan de subsidie verbonden verplichtingen;
 - c. de aanvrager niet op een behoorlijke wijze rekening en verantwoording zal afleggen omtrent de verrichte activiteiten en de daaraan verbonden uitgaven en inkomsten, voor zover deze voor de vaststelling van de subsidie van belang zijn.
2. De subsidieverlening kan voorts in ieder geval worden geweigerd indien de aanvrager:
 - a. in het kader van de aanvraag onjuiste of onvolledige gegevens heeft verstrekt en de verstrekking van deze gegevens tot een onjuiste beschikking op de aanvraag zou hebben geleid, of
 - b. failliet is verklaard of aan hem surséance van betaling is verleend of ten aanzien van hem de schuldsaneringsregeling natuurlijke personen van toepassing is verklaard, dan wel een verzoek daartoe bij de rechtbank is ingediend.
3. De subsidieverlening wordt voorts geweigerd indien de verstrekking van subsidie naar het oordeel van het bestuursorgaan niet verenigbaar is met het bepaalde in de artikelen 107 en 108 van het Verdrag betreffende de werking van de Europese Unie.

Verder wordt op grond van het bepaalde in de Europese kaders en het GLB-NSP geen subsidie verstrekt aan een onderneming:

- die in moeilijkheden is als bedoeld in artikel 2 van Verordening (EU) 702/2014 van de Commissie van 25 juli 2014, waarbij bepaalde categorieën steun in de landbouw- en bosbouwsector en in plattelandsgebieden op grond van de artikelen 107 en 108 van het Verdrag betreffende de werking van de Europese Unie met de interne markt verenigbaar worden verklaard, of
- waartegen een uitstaand bevel tot terugvordering bestaat, volgend op een eerdere beschikking van de Commissie van de Europese Gemeenschappen waarin steun onrechtmatig en onverenigbaar met de gemeenschappelijke markt is verklaard.

De subsidie wordt bovendien niet toegekend, of kan worden teruggevorderd, wanneer het project waarvoor subsidie wordt verstrekt, niet voldoet aan de basisprincipes van LEADER.

7.3 Selectiecriteria en selectieprocedure steunaanvragen

De selectiecriteria waarop een project beoordeeld wordt, zijn vastgelegd in het toetsingskader.

In de besluitvormende vergadering van de LAG liggen de definitieve projectvoorstellen voor. Deze worden op basis van het toetsingskader (zie bijlage 2) beoordeeld. Vervolgens wordt de gezamenlijke score opgeteld en wordt een prioriteringslijst gemaakt.

In de vergadering van de LAG worden projectvoorstellen met meerderheid van stemmen beoordeeld en gekwalificeerd. In geval van mogelijke overschrijding van het budget bepaalt de LAG de rangorde van de projecten van de betreffende vergadering op basis van de classificatiesystematiek zoals opgenomen in het toetsingskader.

De LAG beoordeelt maximaal vier keer per jaar de ingediende aanvragen.

Toetsingskader

Vanwege de verschillen in karakter en reikwijdte van de ontwikkelings- en de zaaigeldprojecten, worden beide typen aanvragen anders beoordeeld. In zijn algemeenheid geldt dat bij de beoordeling van alle aanvragen drie sets van beoordelingscriteria worden toegepast:

1. De LEADER-criteria;
2. Inhoudelijke criteria die voortvloeien uit de doelen zoals geformuleerd in de ontwikkelrichtingen en daaruit voortvloeiende pijlers van de LOS;
3. De kwaliteit van de aanvraag en de aanvrager.

A- De LEADER-criteria

Dit betekent dat in iedere aanvraag de basisprincipes van de LEADER-aanpak in voldoende mate worden toegepast.

- Bottom-up werkwijze en gebiedsgerichte benadering;
- Integrale en/of multisectorale aanpak en bevorderen van samenwerking tussen gebiedsactoren;
- Innovatief / experimenteel;
- Overdraagbaar en voorbeeldwerking.

B - Inhoudelijke criteria

De inhoudelijke criteria hebben betrekking op:

- De bijdrage van de aanvraag aan de sociaaleconomische versterking van de regio. Bij zaaigeldaanvragen moet inzichtelijk worden gemaakt welke potentie de innovatie heeft om bij te dragen aan de sociaaleconomische versterking van de regio.
- De specifieke bijdrage van de aanvraag aan tenminste één van de drie ontwikkelrichtingen, zoals beschreven in hoofdstuk 3: I) Vitaal Westfriesland; II) Beleefbaar Westfriesland en III) Duurzaam Westfriesland.
- De vraag of er sprake is van eventuele negatieve effecten van de aanvraag op mens of omgeving en zo ja, of maatregelen worden getroffen om deze effecten te voorkomen dan wel te compenseren.

C - Kwaliteit van de aanvraag en de aanvrager

Hierbij worden aspecten beoordeeld en gewogen als de algehele kwaliteit van de aanvraag, de kennis en ervaring die nodig is om het project op een goede manier uit te kunnen voeren, de financiële en organisatorische haalbaarheid, tijdige uitvoerbaarheid en de kosten in relatie tot de verwachte resultaten, de efficiency en doelmatigheid. Continuïteit van de resultaten, bijvoorbeeld middels een meerjarige exploitatiebegroting en/of beheerplan. Voor de zaaigeldaanvragen wordt daarbij ook gekeken of aan de hand van het businessplan het initiatief potentie heeft om ook na de subsidiefase gerealiseerd te worden.

De LAG geeft bepaalde criteria een zwaarder gewicht mee, bijvoorbeeld de specifieke bijdrage aan één van de drie ontwikkelrichtingen en de haalbaarheid van het projectplan hebben een hogere wegingsfactor. Voor de zaaigeldprojecten krijgt het innovatieve gehalte een hoge wegingsfactor. Uiteraard geldt hierbij steeds dat dit wordt bekeken in het licht van de gekozen inhoudelijke thema's.

In bijlage 2 is het toetsingskader voor zowel de ontwikkel- als de zaaigeldprojecten opgenomen.

Weging

Ieder criterium heeft een bepaalde wegingsfactor. Er wordt een aantal punten toegekend met een ondergrens en een maximum, waarbij de punten worden verdeeld over de bovengenoemde onderdelen van de toetsing. Ook moet een nader te bepalen minimum aantal punten per criterium worden behaald.

Er kan worden gescoord tussen 0 en 5, waarbij aan de punten de volgende betekenis wordt gegeven:

- 0 punten: geen tot zeer geringe bijdrage aan criterium
- 1 punt: geringe bijdrage aan criterium
- 2 punten: matige bijdrage aan criterium
- 3 punten: voldoende bijdrage aan criterium
- 4 punten: goede bijdrage aan criterium
- 5 punten: zeer goede bijdrage aan criterium

Indien het minimum aantal punten van 45 niet wordt behaald, draagt het project onvoldoende bij aan de Lokale Ontwikkelingsstrategie en wordt het project afgewezen. Indieners krijgen toelichting op de afwijzing en de mogelijkheid om aanpassingen door te voeren en het project nogmaals in te dienen.

7.4 Monitoring

Op zowel rijks-, provinciaal als lokaal niveau is er sprake van monitoring en evaluatie. Dit is noodzakelijk om de uitvoering en realisatie, zowel financieel als wat betreft de outputindicatoren, te kunnen volgen en waar nodig tussentijds bij te sturen.

Bij de Rijksdienst voor Ondernemend Nederland (RVO), die optreedt als beheer- en betaalautoriteit, worden beschikte LEADER-aanvragen in het daarvoor ontwikkelde IT-systeem ingevoerd. Het gaat hierbij niet alleen om committering van het budget, maar ook en vooral om het registreren van de in de aanvraag benoemde resultaten en outputindicatoren. Deze indicatoren moeten in het voorafgaande proces van beoordeling en selectie door de LAG aansluiten bij de indicatoren, zoals benoemd in de LOS.

De LAG-leden volgen de goedgekeurde projecten in uitvoering. Ook evalueert de LAG de Lokale Ontwikkelingsstrategie en past deze aan wanneer dit wenselijk of noodzakelijk is gegeven de ontwikkelingen in de regio. Na afronding van het project toetst RVO uiteindelijk of de aanvraag is uitgevoerd conform de beschikking en handelt RVO de financiële eindafrekening af.

7.5 Effectmeting en evaluatie

Effectmeting begint bij het aan de voorkant formuleren van de doelen, resultaten en indicatoren zoals beschreven in de LOS. Stap 2 is om bij de subsidieaanvragen in overleg met de initiatiefnemers de doelen, resultaten en indicatoren van ieder project zo helder en eenduidig mogelijk te bepalen. Stap 3 is het organiseren van de projectgewijze monitoring. Dit is een samenspel van RVO, provincie, coördinator en LAG.

Op het niveau van de LOS als geheel is het de taak van de LAG om erop toe te zien dat het geheel aan geselecteerde aanvragen leidt tot realisatie van de geformuleerde doelstellingen en uitputting van de beschikbare middelen. In elke vergadering van de LAG zorgt de coördinator voor een overzicht van de geselecteerde aanvragen, de stand van de uitvoering, de beoogde en de behaalde resultaten en de stand van uitputting van het budget. Input voor deze rapportage komt uit de voortgangsrapportages van de projecten, de verlenings- en vaststellingsbesluiten en de observaties van de LAG. Deze periodieke rapportages vormen ook weer de basis voor de jaarverslagen.

Aan de hand van het jaarverslag evalueert de LAG jaarlijks de voortgang in de realisatie van de doelen, resultaten en uitputting van de beschikbare middelen. Dit moment wordt ook gebruikt om te reflecteren op de gebruikte werkprocessen en -methoden, het functioneren van de LAG, de LEADER-coördinator, de communicatie naar het gebied en de werkrelatie en communicatie tussen en met de provincie en RVO. Indien hier aanleiding voor is, kunnen op onderdelen tussentijds verbeteringen of aanpassingen worden doorgevoerd, mits deze binnen de kaders van deze LOS vallen.



LEADER Westfriesland

Bijlage 1 Intentieverklaring voor de LAG

Intentieverklaring LEADER-programma 2023-2027

Ondergetekende

Naam :

Adres :

Woonplaats :

maakt deel uit van de Lokale Actiegroep (LAG) van het LEADER-programma Westfriesland 2023-2027

en verklaart:

- kennis te hebben genomen van de Lokale Ontwikkelstrategie (LOS) en het Reglement
- de Lokale Ontwikkelstrategie (LOS) te onderschrijven
- te handelen conform het gestelde in het Reglement

Plaats :

Datum :

Handtekening :

Bijlage 2a Toetsingskader ontwikkelprojecten

Projectaanvragen voor ontwikkelprojecten worden getoetst aan onderstaande criteria, zoals weergegeven in het beoordelingsformulier.

A. LEADER-principes	Score	Weging	Minimum	Score	Motivering
bottom-up en gebiedsgericht	0-5	1	0		
integrale en/of multisectorale aanpak en samenwerking gebiedspartners	0-5	1	0		
innovatief/experimenteel	0-5	1	0		
overdraagbaar en voorbeeldwerking	0-5	1	0		
Subtotaal A			12		max 20

B. Inhoudelijke criteria	Score	Weging	Minimum	Score	Motivering
draagt voldoende bij aan duurzame sociaal-economische versterking van de regio. Is deze bijdrage voldoende onderbouwd?	0-5	1,5	4,5		
draagt bij aan ontwikkelrichting I, II en/of III: _____ Is deze bijdrage onderbouwd?	0-5	3	9		
heeft geen negatieve effecten op mens of omgeving, voorkomt dit of compenseert dit	0-5	1,5	4,5		
Subtotaal B			18		max 30

C. Kwaliteitstoets	Score	Weging	Minimum	Score	Motivering
projectplan en financiering zijn helder beschreven	0-5	1	3		
haalbaarheid - verwachting dat met de beschikbare middelen, kennis, kundigheid van de aanvrager en tijd de beoogde resultaten worden bereikt	0-5	2	6		
is de begroting in overeenstemming met het	0-5	1	3		

projectplan en staan de beoogde resultaten in verhouding tot de investeringen in tijd, geld en arbeid					
continuïteit van de resultaten - bijvoorbeeld middels een meerjarige exploitatiebegroting en/of beheerplan	0-5	1	3		
Subtotaal C			15		max 25
TOTAAL A + B + C			45		max 75

Er moeten minimaal 45 punten worden behaald om voor subsidie in aanmerking te komen. Het maximum is 75 punten.

Er kan worden gescoord tussen 0 en 5, waarbij aan de punten de volgende betekenis wordt gegeven:

- 0 punten: Geen of zeer geringe bijdrage aan criterium
- 1 punt: Geringe bijdrage aan criterium
- 2 punten: Matige bijdrage aan criterium
- 3 punten: Voldoende bijdrage aan criterium
- 4 punten: Goede bijdrage aan criterium
- 5 punten: Zeer goede bijdrage aan criterium

Bijlage 2b Toetsingskader zaaijeldprojecten

Projectaanvragen voor zaaijeldprojecten worden getoetst aan onderstaande criteria, zoals weergegeven in het beoordelingsformulier.

A. LEADER-principes	Score	Weging	Minimum	Score	Motivering
gebiedsgericht - Zijn in de ontwikkeling van (nieuwe) producten en diensten specifieke lokale elementen besloten, die nog niet eerder in het gebied zijn toegepast?	0-5	1	0		
integrale en/of multisectorale aanpak en samenwerking gebiedspartners - Is er sprake van combinaties van en verbindingen tussen economische sectoren die van oudsher van elkaar gescheiden zijn?	0-5	1	0		
innovatief/experimenteel - Gaat het om nieuwe methoden waarmee het eigen menselijk, natuurlijk en/of financieel potentieel van het gebied kan worden gebundeld en zodoende beter worden benut?	0-5	2	6		
bottom-up - Is er sprake van originele vormen van organisatie en betrokkenheid van de plaatselijke bevolking bij het besluitvormingsproces en bij het experiment of haalbaarheidsonderzoek?	0-5	0,5	0		
voorbeeldwerking - Heeft de innovatie een voorbeeldwerking?	0-5	0,5	0		
Subtotaal A			15		max 25

B. Inhoudelijke criteria	Score	Weging	Minimum	Score	Motivering
draagt in potentie voldoende bij aan duurzame sociaal-economische versterking van de regio. Is deze bijdrage voldoende onderbouwd?	0-5	1,5	4,5		
draagt in potentie bij aan ontwikkelrichting I, II en/of III: _____ Is deze bijdrage onderbouwd?	0-5	3	9		

B. Inhoudelijke criteria	Score	Weging	Minimum	Score	Motivering
het beoogde project heeft geen negatieve effecten op mens of omgeving, voorkomt dit of compenseert dit	0-5	1,5	4,5		
Subtotaal B			18		max 30

C. Kwaliteitstoets	Score	Weging	Minimum	Score	Motivering
experiment/haalbaarheidsonderzoek en financiering zijn helder beschreven	0-5	0,5	1,5		
uitvoerbaarheid - verwachting dat met de beschikbare middelen, kennis, kundigheid van de aanvrager en tijd het experiment / onderzoek succesvol kan worden uitgevoerd	0-5	1	3		
haalbaarheid - verwachting dat het experiment/haalbaarheidsonderzoek voldoende informatie oplevert voor een go/no go beslissing en bij voortgang, voldoende basis voor de ontwikkeling van een realistisch/haalbaar projectplan	0-5	2	6		
is de begroting in overeenstemming met het geplande experiment/haalbaarheidsonderzoek	0-5	0,5	1,5		
Subtotaal C			12		max 20

TOTAAL A + B + C			45		max 75
-------------------------	--	--	-----------	--	---------------

Er moeten minimaal 45 punten worden behaald om voor zaaigeldsubsidie in aanmerking te komen. Het maximum is 75 punten.

Er kan worden gescoord tussen 0 en 5, waarbij aan de punten de volgende betekenis wordt gegeven:

- 0 punten: Geen of zeer geringe bijdrage aan criterium
- 1 punt: Geringe bijdrage aan criterium
- 2 punten: Matige bijdrage aan criterium
- 3 punten: Voldoende bijdrage aan criterium
- 4 punten: Goede bijdrage aan criterium
- 5 punten: Zeer goede bijdrage aan criterium

Bijlage 3 Procesbeschrijving samenwerking LAG/GS

Openstellingsbesluiten

LAG Westfriesland levert de tekst van de subsidie-openstelling aan. GS neemt de subsidie-openstelling één op één over en formaliseert deze middels een openstellingsbesluit. GS van provincie Noord-Holland is door de minister aangewezen om de subsidie-openstellingen te publiceren.

Besluiten/beschikkingen per dossier en conformiteitstoets

LAG Westfriesland is verantwoordelijk voor de inhoudelijke beoordeling of aanvragen binnen de LOS passen en de vaststelling van de subsidiehoogte. De LAG levert hiervoor een gemotiveerde onderbouwing.

Zodra duidelijk is welke aanvragen subsidieverlening kunnen krijgen stuurt de LAG deze naar RvO voor de conformiteitstoets. Vervolgens gaat het totale pakket naar GS voor formalisering van de subsidieverlening. GS nemen het inhoudelijke oordeel, de vaststelling van de subsidiehoogte en de conformiteitstoets één op één over.

Bezwaar en beroep

GS is verantwoordelijk voor de bezwaar- en beroepsprocedures.

Bij een bezwaarprocedure zal GS de LAG vragen het inhoudelijke verweer te voeren. GS voert, in overeenstemming met de Algemene wet bestuursrecht, een volledige heroverweging uit van het primaire besluit. Daarbij worden het inhoudelijke verweer van de LAG, de betreffende subsidieregeling, de LOS en het bezwaar van bezwaarmaker meegenomen.

Bij een beroepsprocedure zal GS de LAG vragen om het inhoudelijke verweer aan te dragen. GS zal namens de LAG de procedure voeren bij de rechter.



Colofon

- Bronnen : lokale belanghebbenden & regionale beleidsdocumenten
Redactie : Petra de Boer (Perspectivity) en Anke de Vries (Rivaluta)
Fotografie : Koos Dol en Chiwei Luu
Datum : 28 september 2023